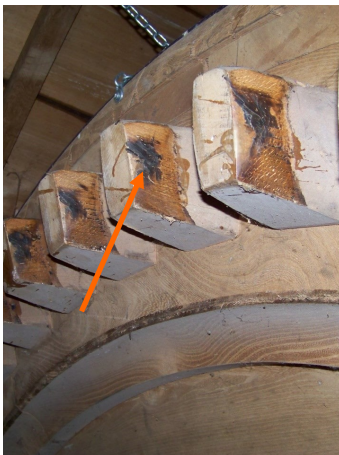




Gedroogd buikvet van een varken



Gesmeerde drukzijde van de



Overmatig vet aan de baansteen.

Smeren in een molen is nodig om de wrijving tussen bewegende delen te verminderen. Hout op hout of steen gaat door zijn vezelwerking stroef lopen, de smering vermindert de wrijving en doet het geheel soepel werken.

WAT DOEN?

Smeren van hout op hout

Regelmatig een deel smeren (vb. $\frac{1}{4}$ van een vangwiel, om de kam,....) of het geheel smeren blijft gelijk.

De eerste techniek om hout te smeren bestaat uit het aanbrengen van gestolde bijenwas op het oppervlak. Hierbij gebruikt men een blok bijenwas en wrijft men over de drukzijde van de kam of spil.

De tweede techniek is het gebruik van warme bijenwas. Hierbij wordt de bijenwas opgewarmd en warm op het te smeren materiaal aangebracht. Bij het eerste draaien na het smeren valt de overtollige was er af.

De molenaar kiest zelf hoe hij smeert of smeert hoe hem dit is aangeleerd.

Smeren van hout op steen

Het smeren van hout op steen kan gebeuren met reuzel (smeerbaar) of stukjes smeerbuiik. De reuzel wordt met een plamuurmes aangebracht. De stukjes smeerbuiik worden tussen de as en de steen aangebracht. Breng vet aan waar het door de as tussen de steen en de as getrokken wordt.

WANNEER / HOE VAAK?

Bij elke draaibeurt

Pennesteen

Smeer de achterkant, het raakvlak in steen. Hier treedt door inboring van de as, het meeste slijtage op.

Baansteen

Smeer de baansteen aan de smeerstijl, waar het smeermiddel tussen de hals en de baansteen wordt getrokken.

Controleer regelmatig de baansteen en pennesteen op overmatige vetkoeken. Verwijder deze. Oud vet verzuurt en tast het ijzer van de dammen of muts aan.

Maandelijks of wanneer nodig

Spillen en kammen

Kijk regelmatig de aanwezigheid van bijenwas na op de kammen en spillen. Bij voldoende was voelen de spillen en kammen glad en licht vettig aan. Kijk op dit moment ook de spieën van de kammen en spillen na.

Spoorblokken en zetel

Open regelmatig de luiken rond de staak en controleer op nesten en op voldoende smering van de zetel.

Het smeren van de zetel wordt gedaan in segmenten, waarbij de molen steeds een stuk verkruid wordt om zo het volgende "ongesmeerde" segment te kunnen smeren. Bij blijvend moeizaam kruien neem je contact op met de molenbouwer.



Gesmeerde drukzijde van de kammen.



Gesmeerde drukzijde van de kammen.



Smering van de spoorblokken.

WELKE ELEMENTEN?

As, pennesteen, kammen, spillen, zetel,

WIE?

- molenaar.
- molenbouwer

In een onderhoudscontract kunnen bepaalde smerbeurten opgenomen zijn. Overleg dit met de molenbouwer zodat er geen smeringen worden overgeslagen. Neem contact op met de molenbouwer als er problemen blijven optreden na smering.

WAT VERMIJDEN? WAAROP LETTEN?

Vermijd!

- afdruiwend vet of overtollig vet

Let op!

- gebruik enkel bijenwas, reuzel en varkensvet, het gebruik van andere smeermiddelen kan aanleiding geven tot het verweken van het hout
- voor een eerste smering van hout kan gebruik gemaakt worden van boenwas. Dit sluit het hout af waardoor het minder vatbaar is voor verdere indringing. De juiste samenstelling van de meeste boenwassen is niet gekend waardoor zuivere bijenwas te verkiezen is

Smeerplan

Het opstellen van een smerplan kan een oplossing zijn als er meerdere molenaars werkzaam zijn op de molen. Bij het volgen en aanduiden op een smerplan is het voor iedereen duidelijk wanneer er wat dient gesmeerd te worden.

MEER INFO:

Onderhoudsbrochure monumentenwacht:

- [smeerlapperij](#)

Erfgoedhuis Den Wolsack
Oude Beurs 27 – 2000 Antwerpen
T + 32 3 212 29 50
btw-nr. 0445.321.852
info@monumentenwacht.be
www.monumentenwacht.be



monumentenwacht
Vlaanderen vzw

een initiatief van de Vlaamse provincies

