



Aantasting door houtborende insecten.



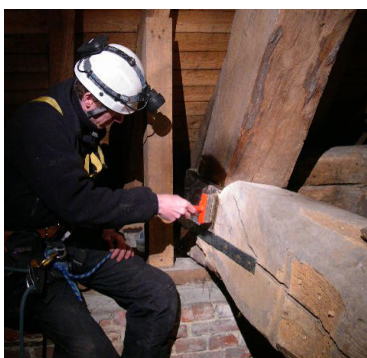
Larve richt schade toe aan het hout.



Larve verpopt tot kever en komt uit het houtoppervlak via uitvliegopening.



Ontstoffen.



Aanbrengen detectiepapier met kwast.

Houten structurele bouwelementen, zoals kapconstructies op zolder, vertonen vaak schade door houtborende insecten. De vraatgangen van de larven kunnen, zeker in combinatie met een zwamaantasting, de stevigheid van een constructie verzwakken. De activiteit van houtborende insecten kan gedetecteerd worden door de aanwezigheid van boormeel en uitvlieggaten van de volwassen insecten. Het aantreffen van schade betekent echter niet onmiddellijk dat je moet bestrijden! Integendeel, het bestrijden van houtborende insecten is pas de laatste stap na een hele reeks maatregelen: eerst ga je voorkomen, blokkeren, opsporen en beperken.

In deze onderhoudsfiche wordt dieper ingegaan op het opsporen van houtborende insecten. Zo moet je uitzoeken over welke insectensoort het gaat en moet je nagaan of de aantasting nog actief is, dus met levende insecten of larven in het hout. Via eenvoudige detectietechnieken en monitoring kan de specifieke locatie, het type insect en de omvang van het probleem juist vastgesteld worden. Enkel zo kan je bepalen of een bestrijding zinvol is en welke bestrijding het beste resultaat zal opleveren.

WAT DOEN?

Houtborende insecten richten vooral schade aan als larve. Afhankelijk van de soort en de omstandigheden leven de larven 1 tot 12 jaar in het hout. De volgroeide larven verpoppen zich vlak onder het houtoppervlak tot kevers. Als de kevertjes uitkomen, maken ze kleine ronde of ovale gaatjes (de zogenaamde uitvliegopeningen) in het oppervlak waarlangs ze het hout verlaten. Naargelang de soort ligt de zogenaamde uitvliegperiode tussen maart en september. Dat is dan ook het uitgelezen moment om na te gaan of de insecten nog actief zijn. Ga actief op zoek naar uitvliegopeningen, boormeel en volwassen kevers om de activiteit in kaart te brengen. Er bestaan verschillende technieken om het detecteren te vergemakkelijken. Identificeer en noteer alle vondsten (soort, plaats, hoeveelheid) in een logboek. Een éénmalige inspectie is echter onvoldoende om een duidelijk beeld te krijgen van de activiteit door houtborende insecten. Bekijk de evolutie jaar na jaar om te evalueren welke volgende stappen je kan nemen inzake insectenbeheersing.

In [deze tabel](#) vind je een overzicht van de meest voorkomende schadelijke houtborende insecten in houten structurele bouwelementen en hun kenmerken.

DETECTIETECHNIEKEN

!!! Reinig/ontstof de ruimte en voornamelijk de aangetaste onderdelen grondig vóór de start van het uitvliegseizoen (maart) zodat het opsporen wordt vergemakkelijkt. Doe dit liefst met een stofzuiger en gebruik zeker geen water. Zuig ook de uitvliegopeningen leeg.

Kleef detectiepapier

Een zeer efficiënte methode om de activiteit van houtborende insecten in kaart te brengen is het gebruik van detectiepapier. Door papier met behangerslijm op het aangetaste hout te kleven, kunnen nieuwe uitvliegopeningen in het hout makkelijk herkend worden. De kevers maken bij het uitvliegen immers ook een gaatje in het papier. Ontstof het hout, breng de lijm aan in een dunne laag. Kies stevig papier zodanig dat het papier niet scheurt (bv. gewoon printpapier of Japans papier verkrijgbaar in een tekenwinkel). Laat de controle eventueel over meerdere jaren lopen. Registreer per jaar hoeveel uitvliegopeningen er per uitvliegperiode zijn bijgekomen. Noteer best bij elk nieuw gaatje het jaartal op het papier. Gaatjes kunnen hergebruikt worden door insecten. Voorzie daarom een kleefband over de



Detectiepapier op kapconstructie.



Bij het aflezen van detectiepapier worden nieuwe gaatjes omcirkeld.



Plakvallen: meestal kartonnen doosjes met aan de binnenzijde een klevende lijmlaag.



UV-lamp met daaronder witte lijmborden.



Plakval.

gaatjes om nieuwe gaten op te sporen. Door intensief te beplakken, kunnen de aantastingen exact gelokaliseerd worden en kan er nadien selectief ingegrepen worden. Monumentenwacht kan deze monitoring uitvoeren indien gewenst, zeker als het om moeilijk bereikbare plaatsen gaat.

Probeer levende insecten te vangen met plakvallen en UV-licht

Aan het einde van de levenscyclus vliegen de volwassen insecten uit het hout en leven ze doorgaans maar enkele weken. Ze kunnen behoorlijk vliegen, maar leggen geen grote afstanden af. Ze zijn dan ook vaak te vinden in de buurt van het aangetaste hout. Plakvallen zijn een uitstekend detectiesysteem om volwassen insecten op te sporen. Zowel kruipende als vliegende insecten komen vast te zitten op de lijmlaag. Plaats deze vallen bij voorkeur tijdens of kort na het uitvliegseizoen van de insecten. Controleer de plakvallen maandelijks. Let wel: er is altijd een kans dat de insecten de val niet passeren en de val dus leeg blijft! Dit wil echter niet zeggen dat er met zekerheid kan gesteld worden dat er geen actieve aantasting is. Voor grote klopkever is het gebruik van horizontale UV-lichtvallen in combinatie met plakvallen erg effectief. Vraag hierover advies aan je monumentenwachter. Door het vangen van levende insecten wordt de levenscyclus doorbroken. Een bestrijdingsmethode is het niet, al kan het de omvang van een aantasting wel sterk beperken.

Zoek naar vers boormeel

Ga na het uitvliegseizoen op zoek naar verse hoopjes boormeel. Het poeder heeft meestal een fijn beige of lichtbruine kleur. Hoe bleker het boormeel hoe recenter.

Om de insectenaantasting echt goed in kaart te brengen, wordt het beste resultaat behaald door de verschillende detectietechnieken te combineren. De eenvoudigste en meest efficiënte methode is het aanbrengen van detectiepapier. Combineer deze bijvoorbeeld met plakvallen en UV-lichtvallen.

WANNEER / HOE VAAK?

De activiteit van houtborende insecten is het best op te sporen tijdens de uitvliegperiode. De grote klopkever is vooral actief in de lente, vanaf maart tot juni. De kleine houtwormkever en huisboktor komen voornamelijk in iets warmere maanden, van juni tot september, in actie.

Het opkuisen van de zolder of het aanbrengen van papier en plakvallen moet vóór deze periode uitgevoerd zijn.

WELKE ELEMENTEN?

Controleer alle blootliggende houten onderdelen van het gebouw, zoals de kapconstructie, moer- en kinderbalken, planken vloeren..., maar ook houten interieurelementen zoals biechtstoelen, stoelen... Besteed extra aandacht aan plaatsen waar het hout in contact staat met koude of vochtige materialen. Ook plaatsen waar condensatievocht neerslaat, optrekkend vocht mogelijk is of in het verleden vochtproblemen waren, zijn extra gevoelig voor zwam- en insectenaantasting en zijn interessante plaatsen voor monitoring.

WIE?

Het detecteren, lokaliseren en monitoren kan je hoofdzakelijk zelf uitvoeren. Schakel eventueel het schoonmaakpersoneel in om boormeel op te sporen. Anders zal het bij poetsen onopgemerkt worden verwijderd.

Bij twijfel kan je hulp vragen aan je monumentenwachter en/of een entomoloog. Tijdens de reguliere inspecties heeft Monumentenwacht de nodige aandacht voor insectenaantastingen, ook op moeilijk bereikbare plaatsen.

WAT VERMIJDEN? WAAROP LETTEN?

- Kleef nooit detectiepapier op houten onderdelen met een afwerklaag zoals verf, beits of was. Kleef het papier nooit over watergevoelige afwerklagen of



Zoeken naar vers boormeel.



Combinatie van verschillende detectietechnieken: detectiepapier met horizontale UV-lichtvallen en plakvallen.

delen met vergulding of polychromie. Laat dit eventueel uitvoeren door een conservator-restaurator of Monumentenwacht.

- Plaats waarschuwingsbordjes met 'niet aanraken' in publiek toegankelijke ruimtes zodat er niet aan het detectiepapier of aan de plakvallen wordt geprutst. Een goede communicatie met het schoonmaakpersoneel is eveneens erg belangrijk.
- Zijn er vlermuizen of kerkuilen aanwezig? Contacteer de respectievelijke werkgroepen op www.natuurpunt.be of www.kerkuilwerkgroepvlaanderen.be om te bekijken welke periode het meest geschikt is om plak- of lichtvallen te plaatsen en hoe ze best geplaatst worden om zo de impact op deze beschermde dieren te beperken.

MEER INFO?

Verwante onderhoudsfiches

- [Meest voorkomende houtborende insecten \(2023 - IF3.3.2\)](#)
- [Houtborende insecten bestrijden \(2023 - OF3.3.3\)](#)
- [Overzicht bestrijdingsmethoden tegen houtborende insecten \(2023 - IF3.3.4\)](#)
- [Wegwijzer bij houtborende insecten \(2023 - IF3.3.5\)](#)
- [Grote klopper bestrijden \(*Xestobium rufovillosum*\) \(2023 - OF3.3.6\)](#)
- [Kleine houtwormkever bestrijden \(*Anobium punctatum*\) \(2023 - OF3.3.7\)](#)
- [Huisboktor bestrijden \(*Hylotrupes bajulus*\) \(2023 - OF3.3.8\)](#)

Onderhoudsbrochure monumentenwacht

- [Dieren in en op gebouwen: Insecten](#)
- [Biologische aantastingen in hout](#)

Erfgoedhuis Den Wolsack
Oude Beurs 27 – 2000 Antwerpen
T + 32 3 212 29 50
btw-nr. 0445.321.852
info@monumentenwacht.be
www.monumentenwacht.be



monumentenwacht
Vlaanderen vzw
een initiatief van de Vlaamse provincies

