



Houten buitenschrijnwerk krijgt af te rekenen met minder gunstige factoren zoals regen, wind, sneeuw, zon... en heeft ook vaak te lijden onder mechanische slijtage, zoals van opendraaiende of schuivende deuren en vensters. De meest voorkomende schadebeelden zijn waterinfiltratie of –stagnatie, verwerking van hout en afwerkklagen, mechanische verwerking, houtaantasting en vervanging door hedendaagse materialen.

WAT DOEN?

Houten onderdelen herstellen

Plaatselijk herstellen met hout—herschoeien

Het volstaat vaak om de sterk aangetaste delen of het sterk verweerd hout te vervangen door gezond hout van dezelfde soort. Nieuw hout wordt best behandeld of geïmpregneerd. Eventueel kan bij het schilderen de traditionele grondlaag vervangen worden door een grondimpregnatie om het hout een biologische bescherming tegen houtborende insecten en zwammen te geven.

Historisch houten schrijnwerk is doorgaans eenvoudig te demonteren, zodat de meest gevoelige onderdelen als waterlijsten makkelijk vervangen kunnen worden. Vervang echter niet meer dan nodig zodat zo veel mogelijk historisch materiaal bewaard blijft.

Plaatselijk herstellen met houtpasta

Enkel als de aangetaste oppervlakte erg klein is en vrij oppervlakkig, is het mogelijk die tot aan het gezonde hout uit te frezen en de holte op te vullen met een tweecomponenten houtmassa.

Nadeel: de fysische eenheid van het materiaal wordt verstoord wat kan zorgen voor vorstproblemen en scheuren. Besteed extra aandacht aan een duurzame afwerklaag om te verhinderen dat water in deze zone dringt.

Afwerkklagen en stopverf herstellen

De herstellingen moeten beschermd worden met een verfsysteem, analoog aan het systeem dat op de rest van het raam werd toegepast.

Indien ook de afwerkklagen sterk aangetast zijn (gekenmerkt door scheuren, afbladderen, verkrijt of verkleurd oppervlak...) moeten de aangetaste lagen verwijderd en vernieuwd worden. Gebarsten stopverf is niet meer waterdicht en aan vernieuwing toe. Zie de onderhoudsfiche: *Houten buitenschrijnwerk schilderen (2021—OF 5.3)*.

Hang- en sluitwerk bijstellen om slepende of afhangende ramen te verhelpen

Het bijstellen van de scharnieren of opnieuw vastzetten van losgekomen scharnieren kan in vele gevallen de problemen zoals slepen, afhangen, slecht sluiten... (tijdelijk) oplossen. Kijk na of alle verbindingen nog stevig vastzitten.

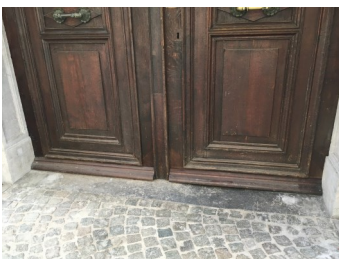
Bij grondige renovatie is het aangeraden het hang- en sluitwerk te demonteren, zo nodig te ontroesten en grondig te oliën. Hang- en sluitwerk dat niet hersteld kan worden, vervangen door gelijkaardig model, zeker de zichtbare delen.

WANNEER / HOE VAAK?

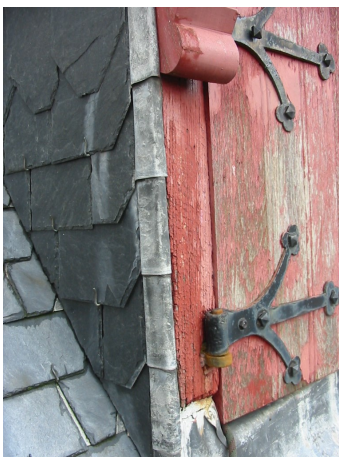
Herstel wanneer nodig. Stel de werken niet uit, zodat de situatie niet verergert.

WIE?

De herstellingswerken kunnen best uitgevoerd worden door een restaurateur of een schrijnwerker die ervaring heeft met historisch schrijnwerk.



Poort (met nieuwe inzetstukken & half jaar later): Nieuwe houten inzetstukken worden nadien beschermd en op kleur gebracht, waardoor ze nauwelijks opvallen



Hang en sluitwerk: duimgeheng



WELKE ELEMENTEN?

De rubriek 'buitenschrijnwerk' omvat alle niet-structurele houten elementen die blootgesteld zijn aan het buitenklimaat, zoals:

- vensters;
- deuren;
- luiken;
- kroonlijsten (gootklossen);
- gevelbekleding;
- rolluiken;
- galmborden in een klokkentoren...

WAT VERMIJDEN? WAAROP LETTEN?

Vermijd:

- het bijschaven van het schrijnwerk omdat hierbij materiaalverlies optreedt en er kieren ontstaan wanneer het schrijnwerk na de herstelling terug op zijn oorspronkelijke plaats komt. Probeer eerst het probleem op te lossen door de scharnieren bij te stellen of losgekomen verbindingen opnieuw vast te zetten;
- volledige vervanging van ramen en deuren. Is dit toch noodzakelijk, kies dan voor eenzelfde model (recuperatie / reconstructie). Ramen en deuren zijn erg beeldbepalend voor uw gevel.

Let op!

Kies een geschikte houtsoort voor hertstellingen, zorg dat de bouwtechnische detaillering in orde is en besteed voldoende aandacht aan een duurzame afwerking. Dit houdt onder meer in:

- dat nergens water blijft staan of in het hout kan dringen;
- dat bij nieuwe stukken hout de nieuwe lassen altijd van binnen naar buiten moeten afwateren;
- dat kops hout nooit rechtstreeks in aanraking komt met andere materialen...

MEER INFO?

Verwante onderhoudsfiches

- *Onderhoud aan houten buitenschrijnwerk (2021 - OF 5.1)*
- *Houten buitenschrijnwerk schilderen (2021 - OF 5.3)*

Onderhoudsbrochure Monumentenwacht

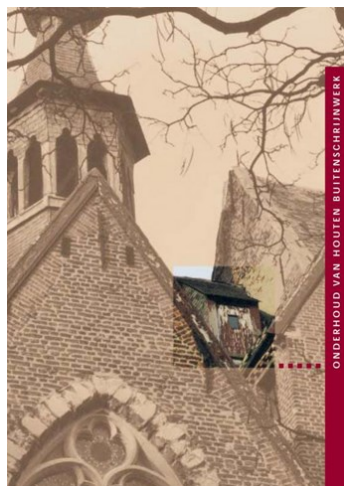
- '[Onderhoud van houten buitenschrijnwerk](#)': Lees meer over opbouw en werking, oorzaken en vormen van schade, onderhoud en herstel van houten buitenschrijnwerk in onze onderhoudsbrochure.

Wet- en regelgeving

- Is uw object beschermd als monument of maakt het deel uit van een beschermd stads- of dorpsgezicht, vraag dan advies bij het agentschap Onroerend Erfgoed of uw gemeente. Verschillende werken zijn vergunningsplichtig of vallen onder de meldingsplicht. (vb. andere kleurkeuze...)
- Voor het plaatsen van stellingen op het voetpad moet u een vergunning aanvragen bij de gemeente.

Info en wetenschappelijke publicaties

- MAHIEU F. (ed.): [Afwegingskader historische schrijnwerk](#), agentschap Onroerend Erfgoed, 2017



Erfgoedhuis Den Wolsack
Oude Beurs 27 – 2000 Antwerpen
T + 32 3 212 29 50
F + 32 3 212 29 51
info@monumentenwacht.be
www.monumentenwacht.be

