



Afwegen of het wel nodig is om alle aanwezige onkruid hardnekkig te verwijderen.



Onkruid bij open verhardingen zoals steenslag kan manueel verwijderd worden door de verharding regelmatig te harken.

Onkruid; zelfs de best onderhouden verharding krijgt ermee te maken. Planten nestelen zich in of tussen de voegen van de verharding en zijn soms moeilijk weg te krijgen. De belangrijkste factoren zijn het gebruikte verhardingsmateriaal, de voegvulling -of mortel, de voegbreedte en de gebruiksintensiteit.

Er bestaan verschillende types verhardingen.

- Gesloten verhardingen, bv. asfalt, beton of materialen zoals tegels, klinkers of kasseien gevoegd met mortel (niet waterdoorlatend);
- halfopen verhardingen, bv. tegels, klinkers, kasseien, hout of andere materialen voorzien van zandvoegen of open voegen (waterdoorlatend);
- open verhardingen, bv. dolomiet, grind, steenslag, houtschors, vervaardigd uit los materiaal (waterdoorlatend).

Bij elk type is de plantengroei anders. In bepaalde gevallen, bijvoorbeeld bij geringe gebruiksintensiteit, kan de afweging gemaakt worden of het wel gewenst is om alle onkruid te verwijderen. Het 100% onkruidvrij houden, vergt immers veel energie en middelen. In deze gevallen is het aangewezen om de éénjarige planten die geen schade kunnen veroorzaken, te behouden.

In deze onderhoudsfiche worden verschillende methodes besproken om onkruid in eigen beheer te verwijderen.

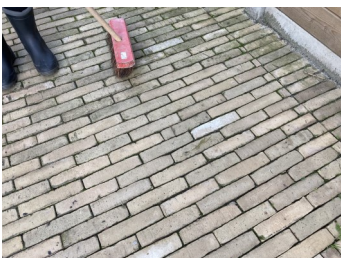
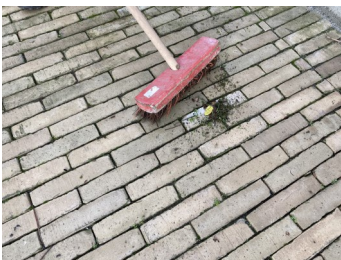
WAT DOEN?

Verwijder tijdig ongewenste beplanting

- Een kruidje van twee weken oud is immers veel makkelijker te verwijderen dan dat zelfde kruid dat na enkele maanden een stevig wortelgestel en houtachtig stam ontwikkeld heeft.
- Afhankelijk van de verhardingsmaterialen, het gewenste resultaat en eindbeeld kunnen verschillende onkruidbestrijdingsmethoden, al dan niet gecombineerd, uitgevoerd worden. Hou steeds rekening met de oude verhardingsmaterialen en in hoeverre ze bestand zijn tegen deze methodes. Zo kunnen kasseien wel tegen een stootje, maar is het opletten geblazen met gevoelige bakstenen. Ook de aangrenzende materialen, planten, graftekens, buitenbeelden kunnen bepalend zijn voor de keuze van de onkruidbestrijdingsmethoden.

Mechanische onkruidbestrijdingsmethoden

- Manuele bewerkingen en het handmatig verwijderen van onkruid is arbeidsintensief, toch kan men op deze manier gericht en omzichtiger te werk gaan in de buurt van gevoelige materialen, ornamenten, grafzerken of beelden. Men kan wieden, harken, uitvegen met een staalborstel of een voegenkrabber op steel gebruiken.
- Vegen of machinaal vegen kan enkel als de kruidgroei niet te groot of sterk ontwikkeld is (houtachtig stam). Het neemt naast het onkruid ook de voedingsbodem voor het onkruid weg en geeft een proper beeld doordat meteen ook al het andere vuil wordt weggeveegd. Nadeel is dat het wortelgestel van de plant vaak niet verwijderd wordt en deze bijgevolg terug kan uitgroeien.
- Borstelmachines werken volgens dezelfde principes als veegmachines en geven een onmiddellijk esthetisch resultaat. Borstels gaan de bovengrondse delen van de beplanting losmaken met een draaiende staalborstel. Deze methode heeft ook als nadeel dat de plant terug kan uitgroeien omdat het wortelgestel van de plant niet wordt weggenomen. Tracht op een zacht materiaal altijd een zachte borstel te gebruiken.
- Te hoge beplanting kan eerst op een handelbare hoogte gebracht worden door middel van een bosmaaier. Daarna kan een tweede onkruidbestrijdingsmethode toegepast worden om de overblijvende delen van de plant definitief uit te schakelen.



Onkruid in zachte zandvoegen tussen kleiklinkers verwijderen met behulp van een voegenkrabber en een bezem.



Plantengroei in een halfopen verharding uit betontegels in de uitgespoelde zandvoegen.

Thermische onkruidbestrijdingsmethoden

- Temperaturen vanaf 58°C beschadigen de celmembranen van de beplanting, waardoor ze gaan uitdrogen. Om deze temperaturen te bereiken, kunnen toestellen gebruikt worden op basis van hete lucht, heet water of stoom. De grootste voordelen van stomen zijn dat het op bijna alle verhardingstypes, inclusief de kwetsbare, toepasbaar is; er is geen brandgevaar en het zorgt voor een zeer geringe stof- en lawaaihinder. Let wel, de beplanting gaat dood maar blijft staan. Het is dus aangewezen om nadien nog te vegen.
- Branden kan op zo goed als elk niet ontvlambaar verhardingsmateriaal toegepast worden. Bij aanwezigheid van gewenste beplanting in de buurt van het te behandelen oppervlak, moet je zorgen dat deze geen schade ondervindt van de hitte van het toestel. Een nadeel van deze methode is dat het wortelgestel van de kruidachtige plant niet helemaal vernietigd wordt. Hierdoor is het belangrijk de handeling verscheidene malen met een tussentijd van een aantal weken te herhalen. Het onkruid zal hierdoor uitgeput raken.

Toestellen

Er zijn diverse kleinere branders en stoomreinigers in de doe-het-zelf-zaak te koop die voor de particulier handig zijn om onkruid te bestrijden. Het grootste verschil met professionele toestellen is het werkoppervlak en de sterkte van de vlam, hete lucht of stoom. Zo heeft de gasfles bij een particuliere brander ongeveer de grootte van een literfles en is makkelijk hanteerbaar, terwijl er bij professionals meestal een vat gebruikt wordt. Daarentegen is het werkoppervlak kleiner en zal het bijgevolg langer duren vooraleer de gehele oppervlakte is afgebrand. Een kleine brander of stomer is enkel interessant voor kleine oppervlakken. De aankoop prijs van een degelijke kleine brander draait rond de €80. Bij een oppervlakte vanaf 50m² waar gevorderd onkruid aanwezig is, is het beter om over te gaan op duurdere, professionele machines bij verhuurbedrijven.

De professionele branders kunnen in drie types opgesplitst worden: stootbranders, infraroodbranders en modellen met een sterke ventilator. Bij stootbranders wordt de vlam rechtstreeks op de vegetatie (en verhardingsmaterialen) gericht. Dit zijn tevens de branders die op de particuliere markt verkrijgbaar zijn. Infraroodbranders combineren op hun beurt een stootvlam en een infraroodstraling. Een derde manier laat de planten afsterven door hete lucht, bij deze modellen wordt het brandgevaar sterk gereduceerd door de aanwezigheid van een rechtstreekse vlam.

Beperk de geschikte groeiomstandigheden van onkruid

- Voeg gesloten verhardingen op met een gepaste voegmortel. Een niet aan de stenen aangepaste voegmortel (bv. een te harde cementgebonden in vergelijking met de stenen) kan de stenen beschadigen. Zorg ervoor dat het water vlot afgevoerd wordt of kan insijpelen. Een harde/dichte voeg verhindert het ontkiemen van kruid, maar kan losscheuren, waardoor opnieuw plaats ontstaat om te ontkiemen, en is vaak onvoldoende waterdoorlatend.
- Een zachte voeg (zoals zand) bij halfopen verhardingen spoelt sneller uit, wat leidt tot een nieuwe voedingsbodem. Af en toe zand stevig inborstelen is hierbij de oplossing.

WANNEER / HOE VAAK?

Afhankelijk van de bestrijdingsmethode, het gewenste resultaat, plantsoort, het seizoen en verhardingstype is het raadzaam om 1 tot 4 keer per jaar één of meerdere van bovenstaande handelingen uit te voeren.

WELKE ELEMENTEN?

Verharde terrassen, balkons, opritten, paden, buitentrappen, stoepen en graftekens. De besproken werken kunnen in eigen beheer uitgevoerd worden.

WIE?

Diverse handelszaken verhuren gespecialiseerd materiaal aan de particulier. Eventueel kan beroep gedaan worden op een tuinaannemer of een maatwerkbijbedrijf.



Planten kiemen in de voegen van deze gesloten verharding op plaatsen waar de voegmortel verdwenen is.

WAT VERMIJDEN? WAAROP LETTEN?

Vermijd:

- het gebruik van glyfosaat bevattende onkruidverdelgers. Gebruik andere alternatieven (zie: www.zonderisgezonder.be);

Let op:

- dat bij sommige onkruidbestrijdingsmethoden de wortel van de plant niet vernietigd wordt en dan kan deze immers opnieuw opschieten;
- voor brandgevaar bij het gebruik van toestellen met open vlam;
- branden op materialen zoals hout en schors doe je best niet in droge periodes door brandgevaar;
- met beschermde planten en mossen. Zij mogen niet verwijderd worden;
- dat enkel het onkruid vernietigd wordt en dat gewenste beplanting geen invloed van de handeling ondervindt.

MEER INFO:

Onderhoudsbrochures Monumentenwacht

- [Vegetatie op en rond gebouwen](#)

Wet- en regelgeving

In Vlaanderen geldt een verbod op het gebruik van onkruidverdelgers met glyfosaat op verhardingen. Deze kunnen enkel gebruikt worden onder specifieke voorwaarden. Meer informatie:

- <https://www.vlaanderen.be/pesticiden-vermijden#meer-info>
- <https://www.zonderisgezonder.be/>

Ergoedhuis Den Wolsack
Oude Beurs 27 – 2000 Antwerpen
T + 32 3 212 29 50
F + 32 3 212 29 51
info@monumentenwacht.be
www.monumentenwacht.be


monumentenwacht
Vlaanderen vzw
een initiatief van de Vlaamse provincies

