

Schoon schip ?



*handleiding voor het courant onderhoud
van waardevolle kerkinterieurs*



in samenwerking met



en met de steun van



Afdeling Monumenten en Landschappen

'Schoon schip? Handleiding voor het courant onderhoud van waardevolle kerkinterieurs' is een uitgave van Het Vlaams Centrum voor Ambacht en Restauratie in samenwerking met Monumentenwacht Vlaanderen, met de steun van de Afdeling Monumenten en Landschappen van het Ministerie van de Vlaamse Gemeenschap en met de steun van de Monumentenwachtverenigingen van de vijf Vlaamse provincies. Distributie en verkoop via het secretariaat van het Vlaams Centrum voor Ambacht en Restauratie, Eikstraat 27, 1000 Brussel. Telefoon: 02/549.07.35, fax: 02/502.43.30, vcar@cobonet.be.

Het **Vlaams Centrum voor Ambacht en Restauratie** en de **Vlaamse Monumentenwachtverenigingen** zetten zich in voor het materiële behoud van het roerend en onroerend erfgoed in Vlaanderen. VCAR ontwikkelt hulpmiddelen om de kwaliteit van de monumentenzorg te bevorderen. Het Centrum heeft daarbij oog voor het hele actieveld van courant onderhoud tot hooggespecialiseerde restauraties. Het verzamelt onder andere nuttige gegevens over bekwame uitvoerders en hun specialisaties in een databank waarop u steeds een beroep kan doen. De Monumentenwacht bevordert de instandhouding van het erfgoed. De nadruk ligt hierbij op het stimuleren van een regelmatig onderhoud van het beschermd en beschermenswaardig patrimonium. Monumentenwacht inspecteert dit patrimonium op vraag van de eigenaar/beheerder en signaleert de instandhoudingsbehoeften door middel van een toestandsrapport.

Basistekst :

Vlaams Centrum voor Ambacht en Restauratie

Marie-Louise Dubois
Nathalie Vernimme

Jan Verbeke
Lieve Watteeuw
Geert Wisse

Onderzoek :

Monumentenwacht Interieur

Tanya Bourgeois
Anne-Catherine Olbrechts
Hans Tegenbos

Adviesgroep onderhoudsploegen :

Hilda De Sloovere
Chris De Wolf
Els Strubbe

Eindredactie :

Marijke Hoflack

Projectcoördinatie :

Marie-Louise Dubois

Begeleiding :

Stef Binst
Anouk Stulens

Afbeeldingen :

*Monumentenwacht Interieur
Vlaams Centrum voor Ambacht
en Restauratie*

Adviesgroep specialisten :

Marjan Buyle
Joost Caen
Jurgen De Bie
Juliette De Boeck
Lies De Maeyer
Patrick Poly
Patrick Storme
Marina Van Bos
Caroline Van der Star
Christine Vanthillo

Druk :

Drukkerij G. Barbiaux bvba
Groene-Poortdreef 27
B-8200 Sint-Michiels-Brugge

ISBN :

90-5148-220-5

D/2000/0223/43

© VCAR

Inhoudstafel

Colofon	2
Inhoudstafel	3
Inleiding	6
1. Algemeen	8
Werk weloverwogen	9
Werk methodisch	10
Hygiëne en veiligheid voor de schoonmaakploeg	11
Hanteren en transport	12
Klimatologische omstandigheden	13
2. Poetsgerei en producten	14
Algemeen	15
Basisuitrusting	15
Dweilen	16
Zeemlappen	16
Stofdoeken	17
Borstels	17
Stofzuigers	19
Spatels- en schuurgerei	21
1. houten en plastic spatels	21
2. staalwol nr. 000	21
'Industriële' machines: schrobzuigmachine	21
Producten (zeep, boenwas...)	22
1. reinigingsmiddelen	22
2. boenwas	23
Ladders en stellingen	24
1. ladders	24
2. stellingen	26
Persoonlijke bescherming	26
1. aangepaste kledij	26
2. schoeisel	26
3. handschoenen	27
4. stofmaskers	27
5. materiaal gordel	28
3. Vloeren	29
Toestand	30
Voorzorgen	30
Onderhoud van stenen vloeren in goede staat	32
1. natuursteen (marmer en anders soorten)	32
2. geglazuurde tegelvloer	33
3. bakstenen vloeren	34
4. mozaïekvloeren	34
5. grafstenen	34

Onderhoud van stenen vloeren in slechte staat	35
1. sterk afschilferende vloeren	35
2. gestabiliseerde afschilfering	35
3. beschadigde glazuurlaag	35
4. ontbrekende voegen	36
Afwerkklagen op stenen vloeren	36
Onderhoud van houten vloeren in goede staat	36
1. plankenvloeren en gevernist hout	36
2. geboend hout en parket	37
3. geverfd hout	37
Onderhoud van houten vloeren in slechte staat	37
Afwerkklagen op houten vloeren	37
1. plankenvloeren, geverfd en gevernist hout	37
2. geboend hout en parket	38
4. Meubilair	39
Toestand	40
Onderhoud van meubelen in goede staat	41
1. beschilderde meubelen	41
2. onbeschilderde meubelen	41
Specifieke behandeling volgens de aard van het meubel ..	43
Onderhoud van meubelen in slechte staat	44
Voorwerpen op meubelen	44
Meubelen op stenen vloeren	44
Meubilair hanteren	45
5. Beelden	46
Toestand	47
Onderhoud van beelden in goede staat	48
1. niet-geschilderde houten beelden	48
2. geschilderde houten beelden	48
3. gipsen beelden	50
4. stenen beelden	50
Onderhoud van beelden in slechte staat	51
Beelden hanteren	51
Beelden opstellen	51
6. Schilderijen en hun lijsten	52
Toestand	53
Onderhoud van schilderijen en lijsten in goede staat	54
Onderhoud van schilderijen in slechte staat	55
Schilderijen hanteren	55
Schilderijen opbergen	55
7. Afgewerkte wanden en plafonds	57
Zichtmetselwerk	58
1. toestand	58
2. onderhoud	58
Pleisterwerk op wanden en plafonds	58
1. toestand	58
2. onderhoud	58
Geverfde wanden en plafonds	59
1. toestand	59
2. onderhoud van ongedecoreerd schilderwerk	60
3. onderhoud van decoratief schilderwerk (marmerimitatie, houtimitatie,...) en muurschilderingen	60
Beklede wanden	61
1. toestand	61
2. onderhoud van wandbekleding	61

8. Vensters en vlakglas	63
Toestand	64
Onderhoud van vensters en vlakglas in goede staat	64
1. <i>gebrandschilderd en ongeschilderd glas in lood</i>	64
2. <i>blank glas</i>	65
Onderhoud van vensters en vlakglas in slechte staat	65
9. Textiel	66
Toestand	67
Voorzorgen	67
Onderhoud van textiel in goede staat	67
1. <i>liturgische gewaden bewaren</i>	67
2. <i>onderhoud van vaandels, altaardoeken en ander textiel</i>	69
Onderhoud van textiel in slechte staat	69
Hanteren van textiel	70
10. Metalen voorwerpen	71
Toestand	72
Reinigen van metalen in goede staat	72
1. <i>algemeen</i>	72
2. <i>goud</i>	73
3. <i>zilver en verzilverde oppervlakken</i>	73
4. <i>koper</i>	73
5. <i>brons</i>	74
6. <i>tin</i>	74
7. <i>samengestelde voorwerpen</i>	75
Reinigen van metalen in slechte staat	75
Metalen voorwerpen hanteren	75
Voorzorgen: opbergen	76
11. Diverse kleine objecten	77
Boeken en andere documenten	78
1. <i>toestand</i>	78
2. <i>onderhoud van boeken</i>	78
3. <i>onderhoud van boekomslagen</i>	79
4. <i>hanteren</i>	79
Voorwerpen uit ivoor, been of schildpad	80
1. <i>onderhoud</i>	80
2. <i>hanteren</i>	80
Glazen voorwerpen	81
1. <i>onderhoud</i>	81
2. <i>hanteren</i>	81
Keramische voorwerpen	82
1. <i>onderhoud</i>	82
2. <i>hanteren</i>	82
Illustratielijst	83
Bibliografie	84
Nuttige adressen	85

Inleiding

Kerken zijn doorgaans geen musea. Toch zouden heel wat kerkinterieurs en liturgische voorwerpen niet misstaan in een museum.

Omdat ze mooi zijn, maar ook – en vooral – om hun geschiedenis en de verhalen die ze vertellen. Waarom zijn ze gemaakt, wanneer, door wie en voor wie? Hoe zijn ze daarna gebruikt? Hoe hebben ze de jaren doorstaan en welke sporen heeft dit nagelaten?

Sommige verhalen zijn voor iedereen herkenbaar, voor andere moet je vertrouwd zijn met de plaatselijke geschiedenis. Nog andere geven hun geheimen pas na grondig onderzoek prijs. Maar allemaal zijn ze waardevol.

Een deel van het meubilair en van de voorwerpen wordt ook regelmatig gebruikt voor de eredienst of voor aanbidding.

Zowel de kerkgangers als de monumentenzorgers hebben alle baat bij een goed onderhouden kerk. Vocht, stof, roet... ontsieren niet alleen het interieur, maar versnellen ook de aftakeling. En met elk historisch interieurelement dat teloorgaat, verdwijnt een unieke brok geschiedenis.

Gelukkig zijn er nog steeds mensen die zich, beroepshalve of als vrijwilligers, om het onderhoud van de kerkinterieurs bekommeren. Sommigen doen dit al jaren en hebben zo veel ervaring bijeengesprokkeld, anderen zijn nog jong in het vak.

Met gezond verstand kom je een heel eind. Maar daarbij mag je nooit uit het oog verliezen dat de wijze waarop je thuis moderne voorwerpen en materialen poetst, niet noodzakelijk geschikt is voor oude voorwerpen.

Het is niet altijd eenvoudig de historische materialen juist te identificeren – en wat bijvoorbeeld aanvaardbaar is voor koper, is dit allerm minst voor vergulde metalen. Bovendien zijn de samenstelling en de verwerkingswijze van sommige materialen doorheen de tijd veranderd, waardoor de oude materialen zich heel anders gaan gedragen dan de nieuwe. Tenslotte mag ook het effect van de tijd zelf niet onderschat worden. Oude voorwerpen zijn vaak kwetsbaar, ook al zien ze er niet altijd zo uit.

Hoe dan ook: oud zal nooit meer nieuw worden, en dat kan ook niet de bedoeling van het onderhoud zijn.

Regelmatig onderhoud veronderstelt een minimum aan organisatie. Hoewel zij verder buiten het bestek van dit boek vallen, zetten wij hier graag enkele aandachtspunten kort op een rijtje.

Elke kerk duidt best een verantwoordelijke voor het onderhoud aan : van wie de uitvoerders hun opdrachten krijgen en bij wie zij met hun vragen of opmerkingen terecht kunnen.

Daarnaast betekent een degelijke inventaris van het erfgoed, bij voorkeur met correcte materiaalbeschrijvingen, een zeer grote hulp bij de organisatie van het werk. Het opstellen en bijhouden van zo'n inventaris is echter geen kinderspel. Voor advies hierover nemen de kerkbesturen best contact op met hun bisdom of met het provinciebestuur.

Tot slot moet men steeds voor ogen houden dat alle werken risico's op kleine of grotere ongevallen inhouden. Enige navraag over aansprakelijkheden en over aangepaste verzekeringen is dan ook geen overbodige luxe.

En dan is er het boek dat hier voor je ligt. Hoewel het nuttig kan zijn een aantal dingen rustig door te lezen, is het in de eerste plaats opgevat als een werkmap voor de mensen die het courante onderhoud uitvoeren. De eerste twee hoofdstukken bevatten een aantal algemene aanbevelingen en een overzicht van het poetsgerei en de producten. Daarna zijn de verschillende onderdelen van een kerkinterieur thematisch opgedeeld: de vloeren, het meubilair, enzovoort.

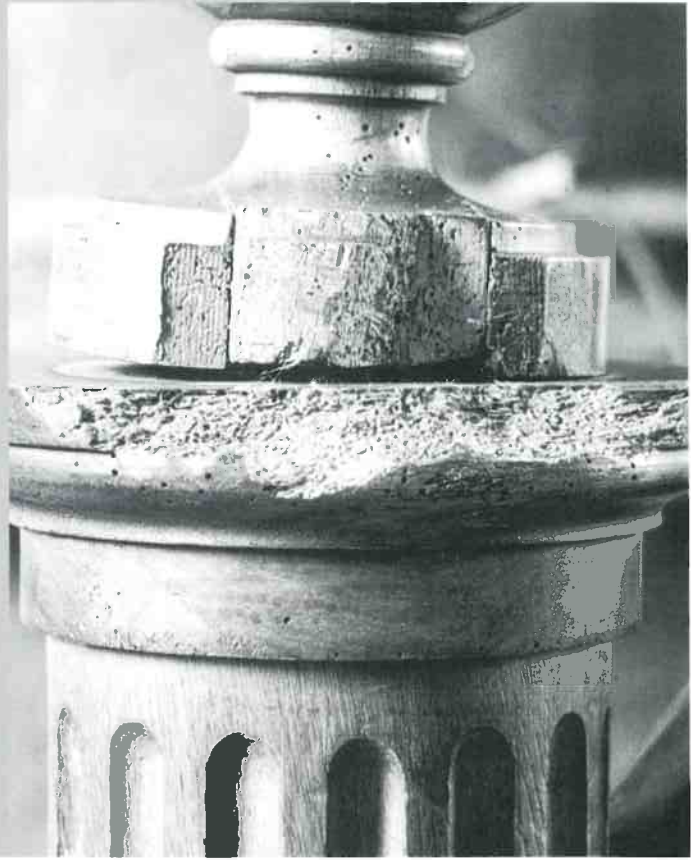
Het is de bedoeling dat je elk hoofdstuk afzonderlijk kunt raadplegen, naargelang van de voorwerpen of interieurdelen die je moet onderhouden. Links op de pagina's vind je de aanbevelingen in hun meest kernachtige vorm, rechts krijg je telkens wat meer uitleg.

Voor je aan de slag kunt, moet je altijd nagaan of de voorwerpen of interieurdelen wel onderhoud kunnen verdragen. Daarom beginnen de meeste hoofdstukken met een overzicht van gebreken die je zelf kunt vaststellen. Daarna wordt het onderhoud van voorwerpen in goede staat toegelicht. Soms kun je ook bij voorwerpen met gebreken nog veilig nuttig werk verrichten. Dit komt in het derde deel van het hoofdstuk aan bod. Tot slot vertellen we je indien nodig waarop je moet letten als je voorwerpen vastneemt, verplaatst of opbergt.

Wie meer wil weten, kan zijn zoektocht beginnen met de korte bibliografie en de adressenlijst achteraan in de map.

Onderhoud is een nooit aflatende opdracht. Het is echter bovenal mensenwerk. Wij hopen met dit boek deze mensen te helpen om hun taak zo goed mogelijk uit te voeren, zodat ons rijke erfgoed in de best mogelijke omstandigheden bewaard blijft en de uitvoerders terechte voldoening blijven putten uit hun werk.

Schoon schip ?



Algemeen

1

WERK WELOVERWOGEN

goede staat

Doe courant onderhoud enkel van voorwerpen, meubels, vloeren... die in goede staat verkeren.

meld problemen

Meld een ongewone toestand - lacunes, breuken, barsten, aantasting door schimmels of insecten, afschilferingen, schade... - altijd meteen aan je verantwoordelijke. Schrijf het ook op, dan wordt het minder snel vergeten. Door de melding kunnen ingrepen sneller gepland worden en kan ergere aantasting voorkomen worden. Win eventueel bijkomend deskundig advies in voor je aan het onderhoud begint.

Als er al een aantasting is, is het risico groot dat ze verergert door het onderhoud.

1.1

Aantasting van hout door insecten



globale aanpak

Maak duidelijke afspraken over wat mag en wat niet. Overleg bij twijfels met je verantwoordelijke of met een restaurateur.

Vraag uitleg aan je verantwoordelijke over hoe je moet omgaan met de producten, het poetsgerei en de schoonmaaktechnieken. Vraag ook naar het waarom van een onderhoudstechniek, een product, het gereedschap.

Soms moet je de drang tot te grondig schoonmaken temperen. De kerk hoeft niet te blinken.

Houd de omgeving zo goed mogelijk schoon. Stof uit de omgeving maakt voorwerpen vuil en trekt vocht aan, en zo ontstaan er geschikte leefomstandigheden voor schimmels. Stof regelmatig de ruimten, de kasten met hun legplanken en laden af.

Voorzie voldoende ruimte om een voorwerp of een vloer te poetsen, zodat je niet tegen een ander voorwerp stoot of elkaar hindert.

Zorg dat je steeds ziet wat je aan het poetsen bent. Werk niet met je hand boven je hoofd of ergens achter. Op dat moment kun je de toestand van het voorwerp niet zien en evenmin wat je aan het doen bent.

Voorkom ongewilde schade. Zorg bijvoorbeeld dat je een schilderij niet beschadigt terwijl je een vloer schoonmaakt. Plaats geen planten en bloemenvazen op tafelkleden. Vermijd dat water in aanraking komt met textiel, vloeren, meubels... : water vormt kringen die er niet meer uitgaan.

WERK METHODISCH

Voor je met het onderhoud begint, moet je eerst enkele vragen beantwoorden. Overleg wanneer mogelijk met een bevoegd persoon (een inspecteur van Monumenten en Landschappen, een monumentenwachter-interieur, een coördinator van VCAR, een zelfstandige deskundige... (zie LIJST MET NUTTIGE ADRESSEN, p. 85).

Vanzelfsprekend is het lijstje dat volgt, geen keurslijf waarin gewerkt moet worden. Het is veeleer bedoeld als een houvast en het kan uiteraard bijgesteld worden.

weet waaraan je werkt

Uit welke materialen bestaat het voorwerp of gebouwdeel dat gepoetst moet worden?

Hoe is de structuur: ruw, glad, oneffen?

Waar bevinden zich de fijne, kwetsbare delen?

Hoe hanteer je losse voorwerpen?

bewaringstoestand

Boormeel, fijn lichtbruin stof rond beelden of meubilair, wijst op een actieve aantasting van het hout door insecten. Wordt dit weggepoetst zonder het te melden, dan zal de aantasting hoogstwaarschijnlijk minder snel opgemerkt worden en wordt de schade groter.

Ligt een vloer op een bepaalde plaats vol met afgebrokkeld pleisterwerk, afgebroken stukjes hout van meubels, afschilferingen van schilderwerk, ... verzamel dan - samen met de verantwoordelijke - de grotere delen in een doos. Berg de kleine, losgeraakte delen op in een envelop of een minigripzakje (bij voorkeur zuurvrij papier, geen PVC). Identificeer de stukken met een potlood op een etiket : voorwerp, datum, standplaats, vindplaats, indien mogelijk de plaats waar het deel thuis hoort, en de naam van de vinder. Verzamel de enveloppen, zakjes en grote delen in een doos en geef ze aan de verantwoordelijke in de kerk, of spreek een plaats af waar je deze zaken kunt zetten. De deskundige kan de delen later weer in elkaar passen, onder andere dankzij jouw informatie.

Komt het voorwerp in aanraking met andere voorwerpen of gebouwdelen? Bijvoorbeeld: het meubilair dat over de vloer schuift, maakt krassen; een metalen kandelaar op de vloer laat bij vocht corrosiesporen achter.

identificeer het vuil

Welk vuil is het: stof, vocht, aarde of zand, schimmels, zoutkristallen, kaarsvet, roet ?

Waar komt het vuil vandaan ?

reiniging vroeger

Wanneer, waar en hoe werd in het verleden gereinigd ? Met de hand of machinaal ?

poetsgerei en producten

(meer details in hoofdstuk 2)

Welk gerei wordt er gebruikt om welk voorwerp schoon te maken?

Wordt het gerei regelmatig gereinigd?

Is er een voldoende voorraad poetsgerei en wordt het tijdig vervangen?

Welke producten worden gebruikt?

Zijn die producten geschikt voor het doel waarvoor ze gebruikt worden. Zijn er risico's voor de mens of het voorwerp?

Zijn er andere, beter geschikte producten?

Hoe moet je de producten gebruiken, direct op een doekje of in water oplossen, of nog anders?

Ken je de samenstelling van de producten? Vraag desnoods de technische fiches van de producten aan de fabrikant. Gebruik nooit producten als je de samenstelling niet kent.

Zijn het poetsgerei en de producten efficiënt opgeborgen?

Wat is de kortste weg naar water? Kom je met de emmers water voorbij kostbare voorwerpen?

plan voor de aanpak

Hoe kan het vuil voorkomen worden? Bijvoorbeeld door matten bij de ingang van de kerk te leggen zodat er minder vuil binnenkomt.

Welke delen moeten vaak en welke delen moeten minder vaak gepoetst worden? Veel belopen delen moet je wellicht vaker onderhouden.

Stel een planning op. Bepaal de volgorde van de onderhoudshandelingen en werk van boven naar onder. Houd in de planning rekening met werken in de kerk die extra vuil veroorzaken. Houd tegelijk rekening met de feestdagen waarop een kerk zeker proper moet zijn.

- Maak een plan voor veel voorkomende reinigingswerken, producten en gerei.
- Maak een plan voor minder voorkomende reinigingswerken, producten en gerei.

logboek

Noteer na elke poetsbeurt in een logboek wat je gedaan hebt, met welke producten en wanneer. Dit helpt om bij volgende poetsbeurten beter en efficiënter te werken. In dit logboek kan je ook de vastgestelde gebreken noteren.

Evalueer na één jaar en pas zo nodig aan.

HYGIËNE EN VEILIGHEID VOOR DE SCHOONMAAKPLOEG

hygiëne

Was je handen vóór en na het werk. Ervoor, zodat je de voorwerpen niet bevuilt met de handen. Erna, omdat stof, schimmels... niet goed zijn voor de gezondheid en omdat sommige oxidatieproducten zeer giftig zijn.

Eet niet tijdens het werk. Elke voedingsrest die achterblijft, trekt ongedierte aan.

Gebruik een stofmaskertje wanneer zeer stoffige gedeelten schoongemaakt moeten worden.

veiligheid

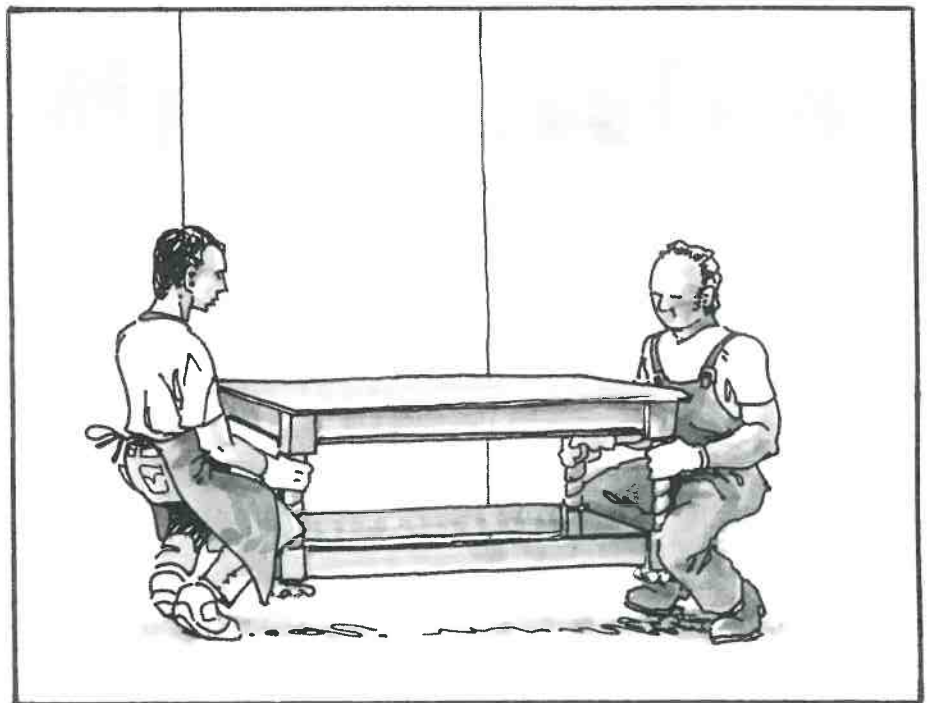
Werk rustig. De meeste ongelukken gebeuren onder tijdsdruk.

Voorkom dat je uitglijdt over gladde vloeren of struikelt over losliggende matten en snoeren. Controleer of ladders en stellingen stevig genoeg zijn en goed blijven staan (zie POETSGEREI EN PRODUCTEN, p. 24)

Verplaats grote voorwerpen en hulpmiddelen zoals trappen, met twee personen. Dit voorkomt beschadigingen aan je rug én aan het voorwerp. Til altijd met een rechte rug en vanuit de benen, zo leg je niet te veel druk op je rug. Het beste is om zo dicht mogelijk bij, en recht voor het voorwerp door de knieën te zakken, het voorwerp op te pakken en met een rechte rug recht te komen. Er mag op die manier maximum 15 kilogram getild worden. Boven dit gewicht moet je met meerdere mensen tillen.

1.2

Veilig verplaatsen van een voorwerp



HANTEREN EN TRANSPORT

bezin eer je begint

Verplaats voorwerpen alleen als het nodig is; elke handeling houdt een risico in tot schade.

Is het voorwerp in goede staat? Kan het zonder risico worden verplaatst? Een voorwerp kan onzichtbare schade, breuken, aantastingen... hebben. Houten voorwerpen kunnen van binnenuit helemaal weggevreten zijn door houtworm; knijp niet in deze voorwerpen.

Kijk hoe het voorwerp gemaakt is en wat de zwakke plekken zijn.

Bedenk hoe je een voorwerp zult hanteren voor je eraan begint. Overleg en beslis en voer die beslissing ook uit, ook als je met meerdere personen bent. Op dat moment geeft één iemand de orders die opgevolgd moeten worden.

tillen Til een voorwerp altijd op in plaats van te slepen; dat laatste maakt krassen op de vloer en veroorzaakt schade aan het voorwerp. Hanteer een voorwerp pas als je weet waar je het kunt neerzetten of -leggen. Zet voorwerpen die in de weg staan aan de kant. Til nooit een voorwerp op als je daarvoor over andere voorwerpen heen moet reiken.

Hanteer een voorwerp aan de constructieve en stevige delen. Kijk of er afzonderlijke delen zijn als deksels, voetstukken of laden en hanteer die apart.

Vermijd zoveel mogelijk rechtstreeks contact van de hand met kleinere voorwerpen, bijvoorbeeld met een metalen kandelaar en met textiel. Neem een metalen kandelaar altijd met een handschoen vast om te voorkomen dat de blote hand zuren achterlaat die erop inwerken. Pak een pij aan de kleeër, zo wordt die minder snel vuil. Kun je niet anders dan het voorwerp zelf vast te pakken, doe dat dan niet bij de zwakke plekken, zoals keramiek aan het oor. Gebruik altijd je twee handen: één om het voorwerp te dragen, één om het te ondersteunen.

transporteren Doorgaans vervoer je de voorwerpen best in dezelfde positie als waarin ze opgesteld zijn. Zet grote voorwerpen, bijvoorbeeld meubels, schilderijen... nooit op één punt. Laat bijvoorbeeld een tafel nooit op één poot steunen. Het gewicht op die ene poot wordt te groot, waardoor hij gemakkelijk kan breken.

KLIMATOLOGISCHE OMSTANDIGHEDEN

voldoende licht Om goed te poetsen heb je voldoende licht nodig. In een donkere ruimte zie je het vuil niet. Je ziet niet of je ver genoeg gepoetst hebt, maar evenmin of je te ver gaat.

Maar, historisch waardevolle voorwerpen zijn gevoelig voor licht. Onder invloed van dag- én kunstlicht verbleken kleuren. Bovendien geven lichtbronnen warmte af. Stel waardevolle voorwerpen niet nodeloos bloot aan licht. Laat in de ruimten de gordijnen, luiken, kastdeuren... niet langer open dan nodig. Doe na je werk steeds het licht uit. Zet verplaatsbare lampen niet te dicht bijvoorwerpen als textiel, schilderijen, meubels omdat ze een plaatselijke opwarming veroorzaken.

stabiel klimaat Voor een goede bewaring van het interieur is een stabiel klimaat nodig, ook als je aan het poetsen bent. Beperk zoveel mogelijk schommelingen in temperatuur en relatieve vochtigheid.

Zet tijdens het poetsen de verwarming niet bruusk volledig aan of uit. Grote temperatuurveranderingen kunnen condensatie van waterdamp op de voorwerpen veroorzaken, wat tot de ontwikkeling van schimmels leidt. Bij hoge temperaturen gedijt ongedierte goed.

Wees zuinig met water bij het poetsen. Water verdampt en doet de relatieve vochtigheid stijgen, waardoor schimmels ontstaan. Bovendien zetten materialen uit als ze vocht opnemen en krimpen ze in als ze vocht afgeven. Dit zorgt voor spanningen, die nog versterkt worden wanneer er verschillende materialen en technieken in één voorwerp verwerkt zijn, bijvoorbeeld een meubel met inlegwerk of een schilderij. Metalen voorwerpen corroderen ook sneller door vocht en condensatie.

Schoon schip ?



Poetsgerei en producten

2

ALGEMEEN

voldoende en degelijk materiaal

Gebruik degelijk materiaal in voldoende aantal. Je hoeft niet het duurste materiaal, met de meest technische snufjes te gebruiken. De meeste zaken die hier vernoemd worden, zijn courant in de handel verkrijgbaar. Voor sommige producten ga je gewoon bij de drogist langs. Andere vind je in winkels met kunstenaarsartikelen.

vermijd gemengd gebruik

Reserveer poetsgerei (borstels, doeken, handschoenen...) voor een bepaald doel. Gebruik bijvoorbeeld nooit een doek waarmee al geboend is, om iets af te stoffen.

schoonmaken

Maak het poetsgerei (stofdoeken, handschoenen, borstels...) goed en regelmatig schoon, in ieder geval na elke poetsbeurt. Vuil materiaal neemt immers geen vuil meer op. Bovendien kan het vuil in het poetsgerei op de voorwerpen krassen maken. Laat nat poetsgerei goed drogen, niet in de zon en niet afgedekt.

vervangen

Vervang het poetsgerei regelmatig, want versleten materiaal kan schade veroorzaken. Poetsgerei, bijvoorbeeld een stofdoek of gaas, dat in aanraking geweest is met schimmel, wordt best niet meer gebruikt. Het risico is immers erg groot dat de aantasting verspreid wordt.

opbergen

Zorg voor een goede opbergplaats, waar enkel het poetsgerei en de producten worden ondergebracht. Zo raakt het poetsgerei niet zoek en kunnen er ook geen ongelukken mee gebeuren.

BASISUITRUSTING

Emmers met handvaten
Trekkingen van verschillende breedtes
Dweilen van katoen
Vaatdoeken van katoen
Stofdoeken
Zeemlappen



2.1

*emmer met handvat,
ongeverfde en pluivrije katoenen
dweil, white spirit met wattenstaafjes,
trekkers, staalwol nr 000
en zeep van panamahout*

Zachte borstels (synthetische en van natuurhaar)
Stofzuiger met verschillende zuigkoppen en regelbare zuigkracht
Neutrale detergenten, bijvoorbeeld zeep van Panamahout
Alcohol
White spirit
Wattenstaafjes
Geïmpregneerde doekjes: Hagerty
Houten en plastic spatels
Staalwol nr. 000
(Katoenen) handschoenen
Stofmaskers
Materiaalgordel
Ladders (en stellingen)
Cellulosepapier

DWEILEN

- kenmerken** Kies zachte katoenen dweilen, die geen pluizen of rafels vertonen. Pluizen blijven gemakkelijk hangen aan ruwe oppervlakken; rafels blijven gemakkelijk steken achter splinters en kunnen losse deeltjes volledig van het voorwerp trekken.
- Neem ongeverfde, bij voorkeur witte dweilen. Zo is de aard van het vuil beter te herkennen. Gekleurde dweilen kunnen kleur afgeven.
- gebruik** Gebruik een droge dweil voor zeer delicate vloeren; die neemt ook het stof op.
- Wordt er gedweild met water, gebruik dan enkel een uitgewrongen dweil. Water doet immers de relatieve vochtigheid stijgen.
- onderhoud** Spoel de dweil na het gebruik goed uit met water en laat hem drogen. Laat de dweil regelmatig meedraaien in de wasmachine.

ZEEMPLAPPEN

- kenmerken** Zeemplappen van echt leer zijn duur en niet zo sterk. Synthetische zeemplappen zijn goedkoper en sterker.
- gebruik** Gebruik nooit detergenten bij echt lederen zeemplappen: zij vernietigen de natuurlijke oliën.
- Gebruik enkel zuiver water en druk de zeemlap zachtjes samen tot hij klam aanvoelt. Wring een zeemlap nooit uit.
- onderhoud** Was synthetische zeemplappen uit in warm water met een beetje neutrale zeep. Voor echt lederen zeemplappen gebruik je enkel warm water.
- Laat zeemplappen vlak drogen, niet in warmte of in het zonlicht. Bij echt lederen zeemplappen is dit van zeer groot belang omdat de combinatie van vocht en warmte de oliën vernietigt.

STOFDOEKEN

- kenmerken** Zoek zachte doeken uit, die geen pluizen en rafels vertonen. Pluizen blijven gemakkelijk hangen aan ruwe oppervlakken; rafels blijven gemakkelijk steken achter splinters en kunnen losse deeltjes volledig van het voorwerp trekken.
- Stofdoeken moeten droog zijn, anders kunnen ze kleur afgeven op het voorwerp.
- gebruik** Gebruik stofdoeken alleen op heel gladde, grote oppervlakken. Bij versierde biechtstoelen bijvoorbeeld blijft het vuil in de dieptes zitten.
- Stof af met beheerste bewegingen. Stofdoeken nemen het stof immers maar in beperkte mate op, ze verplaatsen het meestal. Te snel afstoffen verhoogt bovendien het gevaar voor schade.
- Stof af volgens een vast systeem, van boven naar beneden, en van achter naar voor. Zo vermijd je dat op de pas gestofte delen opnieuw stof valt, of dat het stof achter de kast valt.
- Boenwas opwrijven is verschillend van afstoffen, gebruik hier verschillende doeken voor.
- Zorg voor een grote voorraad stofdoeken.
- Gebruik twee dozen: houd een doos met schone doeken en een doos voor gebruikte doeken binnen handbereik.
- Gebruik geen geïmpregneerde vliesdoekjes: het is niet altijd duidelijk welke producten ze bevatten.
- onderhoud** Neem regelmatig een schone doek. Het vuil (stof en gruis, zand...) dat wordt opgenomen door de stofdoek, kan krassen maken.
- Klop de stofdoek regelmatig uit in de buitenlucht.
- Was stofdoeken apart.

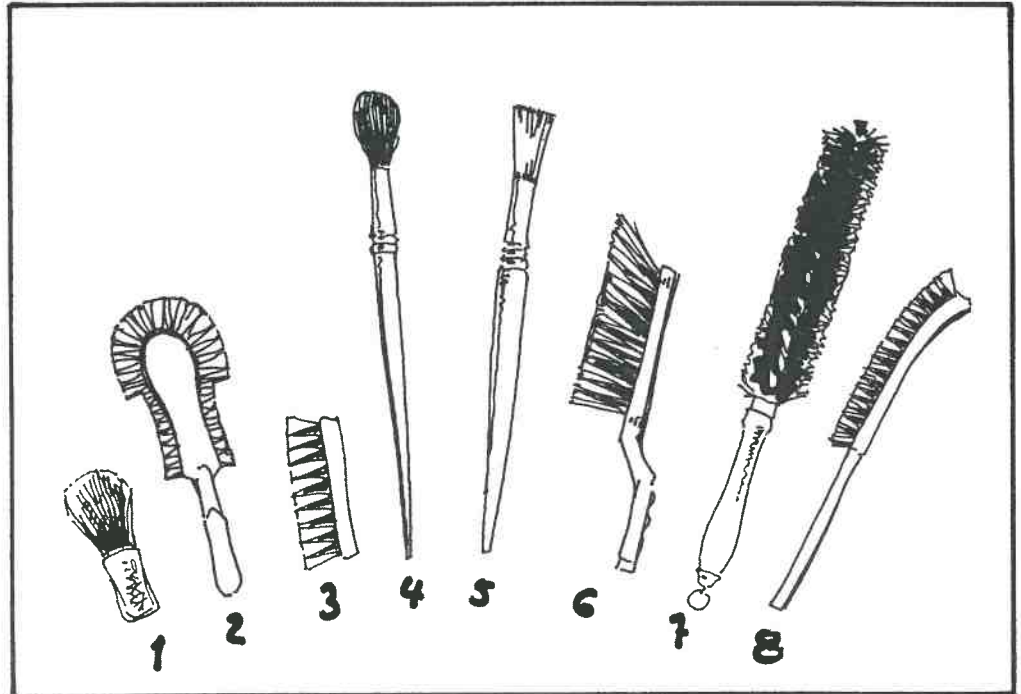
BORSTELS

- kenmerken** Gewone, synthetische borstels van een goede kwaliteit, die in warenhuizen te verkrijgen zijn, zijn geschikt voor onderhoud. Ze mogen niet te hard zijn en geen haren verliezen. Ze zijn goedkoop en stevig.
- Borstels van natuurhaar zijn duur en verslijten zeer snel. Je vindt borstels van varkenshaar (stug, de lange zijn zachter), van paardenhaar, van eekhoornhaar (zachter) en van marterhaar (de zachtste).
- Borstels zijn er in allerlei vormen en formaten: ronde, platte, brede, smalle.
- soorten**
- Scheerborstels : meest geschikt om boeken af te stoffen.
 - Meubelborstels : om af te stoffen.
 - Schoenborstels (niet te groot): om was te polieren.
 - Borstels in ponyhaar en met een ronde kop: geschikt voor versierde meubelen en lijsten en metaal met goud en zilverplaten.

- Borstels in varkenshaar: om stof te verwijderen uit spleten en hoeken in gips, beeldhouwwerk, keramiek en meubelen en om voorwerpen uit ijzer, staal, koper en brons af te stoffen.
- Borstels voor trapleuningen of zachte handborstels: voor geverniste, gelakte en marqueterie meubelen, bij oneffen oppervlakken.
- Radiatorborstels: om radiators en trapleuningen af te stoffen.
- Gebogen en rechte borstels: om versierde oppervlakken in zilver, koper, brons en staal af te stoffen.

2.2

- overzicht van
soorten borstels :
- 1) scheerborstel
 - 2) meubelborstel
 - 3) schoenborstel
 - 4) borstel met ronde kop
 - 5) borstel in varkenshaar
 - 6) zachte handborstel
 - 7) radiatorborstel
 - 8) gebogen borstel



gebruik

Gebruik verscheidene sets van borstels per soort handeling, voorwerp en materiaal:

- één set om één metaalsoort stofvrij te maken;
- één set om was te polieren;
- één set voor voorwerpen besmet met schimmel;
- ...

Merk de verschillende borstels aan het handvat, of dop de achterzijde in verschillende kleuren verf.

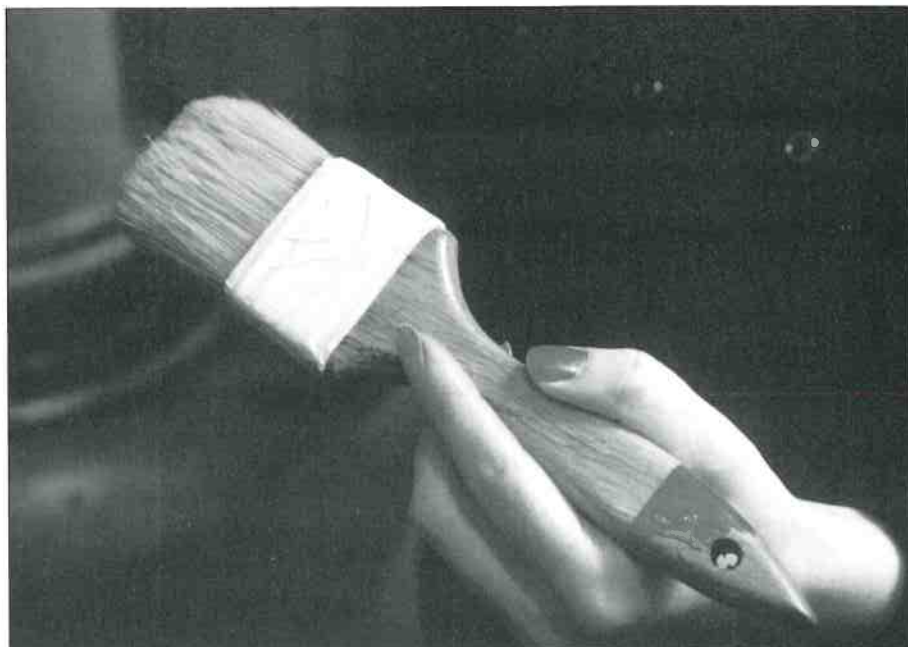
Met borstels kun je bij snijwerk en richels zeer goed het stof uit de hoekjes halen. Borstels verplaatsen wel enkel het stof, maar dat kan gemakkelijker weggezogen worden door de zuigmond van een stofzuiger dicht bij de 'uitzwaai' van de borstel te houden. Zorg er wel voor dat je met de stofzuiger niet tegen het voorwerp stoot. Erg handig is een museumstofzuiger, die je over je schouder kunt hangen.

Plak de metalen delen van de borstel af met schildersplakband om stoot- of krasschade te voorkomen.

Gebruik borstels wanneer stofdoeken schade kunnen veroorzaken door te blijven haken, of niet bij het stof kunnen komen. Dit is het geval op gebeeldhouwde oppervlakken bewerkte lijsten, bewerkte keramiek of porselein in goede staat.

2.3

borstel waarvan de metalen delen afgeplakt zijn met schildersplakband



onderhoud

Borstels waarmee was werd ingewreven, reinig je met white spirit.

Daarna reinig je ze, net zoals de afstofborstels, met zeep en water en laat je ze op natuurlijke wijze drogen, niet met warmte.

Spoel de borstels grondig na elke reinigingsbeurt, want zeepresten kunnen achterblijven op houtnerven.

te mijden

zwabbers

- ze zijn niet proper te krijgen;
- ze strooien het vuil rond in plaats van het op te nemen.

plumeaus

- ze verplaatsen enkel stof en nemen geen vuil op;
- de harde nerf van de veren kan krassen maken;
- de veren blijven gemakkelijk achter op het voorwerp bij een loszittend stukje of dat stukje breekt af;
- ze nemen schilfers mee, wat gevaar voor schade inhoudt;
- ze kunnen niet schoongemaakt worden.

STOFZUIGERS

kenmerken

Een stofzuiger moet aangepast zijn aan de aard van het werk. Voor fijn werk kan een draagbaar toestel (bijvoorbeeld een museumstofzuiger) aangewezen zijn zodat beide handen vrij blijven.

De zuigkracht moet regelbaar zijn.

De stofzuiger moet een goed filtersysteem hebben. Er bestaan zelfs speciale filters die schimmelsporen opvangen.

Er zijn voldoende hulpstukken, borstel- en spleetmondstukken nodig, in verschillende vormen en afmetingen.

De slang moet flexibel, dun, licht én voldoende lang zijn.

gebruik

Werk heel aandachtig als je stofzuigt, en bekijk eerst goed de ruimte en het 'vuil' dat je gaat opzuigen:

- zijn er sporen van ongedierte: uitwerpselen van insecten, of dode insecten, is er poeder te zien van een houtwormaantasting en dergelijke? Meld dit aan je verantwoordelijke vóór je de sporen opzuigt;
- liggen er stukjes hout die afgebroken zijn van een meubel of verfschilders van een schilderij? Verzamel deze stukjes bij voorkeur in een zuurvrij papier in een kartonnen doos (zie ALGEMEEN, p. 10) en meld dit aan je verantwoordelijke.

De slang bevindt zich doorgaans achter je en kan door de bewegingen schade veroorzaken. Steun de slang met de hand en omwind hem desnoods met zacht materiaal. De stofzuigerborstel bevindt zich steeds vóór je: je ziet wat je doet en het stof wordt uitstekend verwijderd.

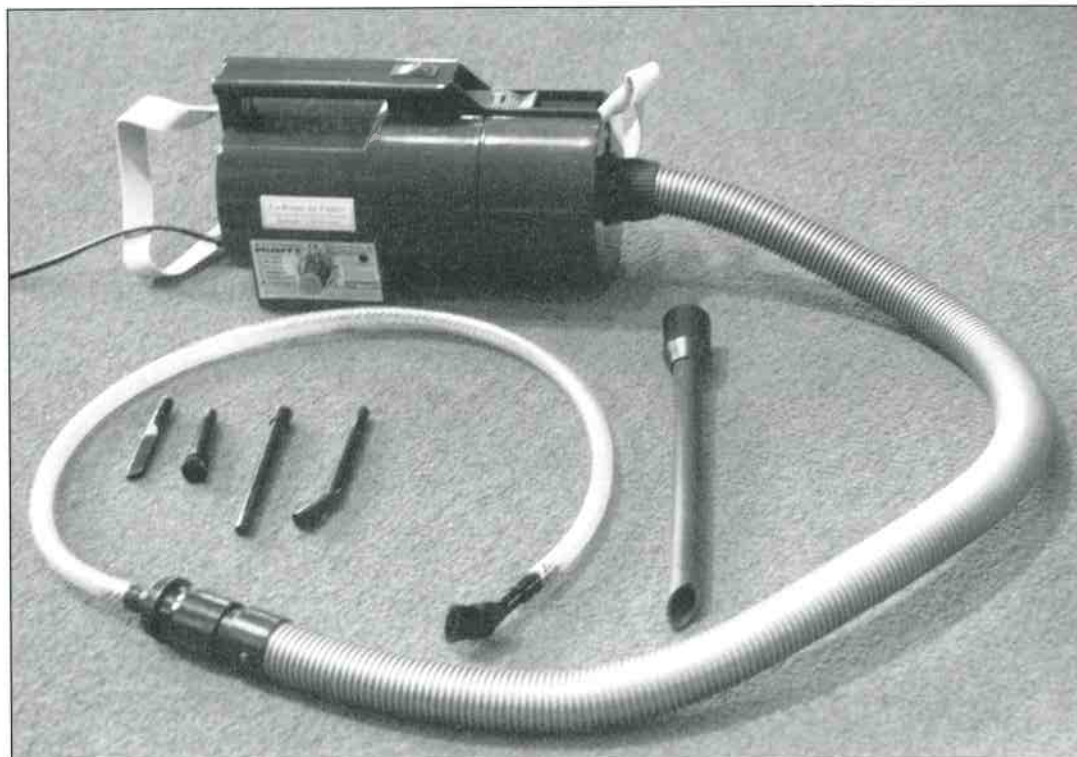
Vermijd dat scherpe hoeken, randen of uitstekende delen aan de stofzuiger en de hulpstukken ergens tegenaan kunnen stoten. Omwikkel harde mondstukken met zacht materiaal. Je kunt stootschade ook voorkomen door voorwerpen niet direct op de vloer te plaatsen, maar op een verhoging.

Zorg dat je niet over losliggende snoeren struikelt.

Gebruik de stofzuiger in combinatie met een handschoen: je neemt eerst het stof op met de stofzuiger, en zo nodig kun je met de handschoen nog even opwrijven.

Om te voorkomen dat losse delen worden meegezogen kun je nylongaas (bv. horregas) of tule op het mondstuk bevestigen. Voor beklede meubels kun je een gaas spannen op een frame en dat tussen het meubel en de stofzuiger houden. Het weefsel blijft zo beter op zijn plaats liggen. Zet de zuigkracht op de laagste stand.

2.4
museumstofzuiger
met hulpstukken



- onderhoud** Maak de stofzuigerzak na elke beurt leeg. Doe dit buiten om extra stof in de kerk te voorkomen.
- Filters en stofzakken moet je regelmatig vernieuwen. Doe dit ook buiten.
- Ontsmet een stofzuiger die in aanraking geweest is met schimmels met een doek met alcohol en een schimmeldodend middel. Doe dit direct na het stofzuigen. Schimmels kunnen zich verspreiden via de stofzuiger, ook bij gebruik op andere plaatsen.

SPATELS- EN SCHUURGEREI

1. HOUTEN EN PLASTIC SPATELS

- kenmerken** Zorg dat de spatels dun genoeg zijn.
- gebruik** Gebruik houten of plastic spatels om wasresten van de vloer te halen. Gebruik daarbij eventueel white spirit. Koude en verharde kauwgom kan ook gemakkelijk weggehaald worden met deze spatels.
- Werk uiterst voorzichtig om krassen te vermijden. Zijn de vlekken te hardnekkig, laat ze dan gewoon zitten.
- onderhoud** Vervang de spatels regelmatig.

2. STAALWOL NUMMER 000

- kenmerken** Sponsjes van staal nummer 000 zijn zeer fijn.
- gebruik** Gebruik staalwol op houten vloeren en parketten.
- Wrijf plaatselijk op een vlek om ze weg te schuren.
- onderhoud** Vervang de staalwol regelmatig.

‘INDUSTRIËLE’ MACHINES: SCHROBZUIGMACHINE

- kenmerken** Vermijd machines om kerkvloeren te reinigen. Je loopt onnodige risico's en ze zijn vaak te zwaar voor een oude, fragiele vloer.
- Uitzonderlijk kun je voor grotere, egale oppervlaktes in goede staat een machine gebruiken. Neem dan wel een schrobzuigmachine: die neemt het water onmiddellijk op, zodat het geen kans krijgt om de steen en het interieur aan te tasten.
- gebruik** Let op voor spatten: hoe meer water in de machine, des te meer kans op spatten. Blijf met de machine een halve meter van de muur af. Reinig dit overgebleven gedeelte met trekker en dweil.
- Blijf niet te lang op één plaats staan, want zo kun je de voegen tussen de stenen meezuigen.
- onderhoud** Onderhoud de schrobzuigmachine volgens de gebruiksaanwijzing.

te mijden Gebruik zeker nooit zware schrobzuigmachines: ze veroorzaken krassen of breuken in de stenen vloer en de grafstenen.

PRODUCTEN (zeep, boenwas,...)

1. REINIGINGSMIDDELEN

andere dan thuis Poetsen in een kerk verschilt van poetsen thuis. In huis heb je vaak te maken met nieuwe materialen. Maar in de kerk komen we overwegend oude, fragiele materialen tegen. Die vragen dikwijls om andere producten.

Alle producten die je gebruikt, trekken een beetje in het materiaal en moeten er dus ook weer uitgehaald kunnen worden.

Zeep helpt het vuil los te maken, maar neemt het niet weg. Zeepresten die achterblijven, houden het vuil vast. Zorg dat je een tweede emmer met zuiver water hebt om direct na te dweilen met een uitgewrongen dweil.

neutraal Goede reinigingsmiddelen zijn zo neutraal mogelijk. De zuurtegraad wordt uitgedrukt in pH. Neutraal komt overeen met pH 7. Hoe zuurder het product, des te lager de pH. Je kunt je een idee vormen van de zuurtegraad met behulp van reageerstrookjes die bij de apotheker en de drogist verkocht worden. Je dompelt het strookje in het mengsel van het poetsmiddel met water. Daardoor verkleurt het. Door vergelijking met de kleurschaal op het doosje kun je bij benadering de zuurtegraad bepalen.

Zuren zijn schadelijk voor metalen, textiel, verf, linoleum, voegen en kalkhoudende steensoorten. Bij zoutzuur kunnen de dampen die vrijkomen aanleiding geven tot aantasting en corrosie.

Basen hebben een pH-waarde hoger dan 7. Basen tasten textiel, verf, linoleum, aluminium zink en legeringen aan.

juiste concentratie Gebruik alle producten in de juiste concentratie. Dat is bij voorkeur minder dan wat op de verpakking vermeld staat.

blijf bij het goede Heb je een goed poetsmiddel gevonden, houd je daar dan zoveel mogelijk aan. Experimenteer niet nodeloos met nieuwe producten. Vraag eventueel bij de verdeler een technische fiche op met de exacte inhoud van het product.

geschikte reinigingsmiddelen Een biologische allesreiniger, ecoproducten en zeep van Panamahout: geschikt om stenen (marmeren) vloeren te reinigen. Zij zijn minder geconcentreerd dan bruine zeep en dus minder schadelijk.

Zuivere white spirit.

Hagerty poetsdoekjes, geïmpregneerd.

te mijden producten in reinigingsmiddelen

Terpentijn: dit vervuilende product laat altijd residu's achter in het materiaal en is bovendien kankerverwekkend.

Siliconen: je krijgt ze er enkel nog uit met producten die heel schadelijk zijn voor de mens en voor het meubel.

Bijtende bestanddelen: die zijn slecht voor het oude materiaal en voor de gezondheid. Geen javel of bijtende soda dus!

Chloor: dat kan de glazuurlaag aantasten.

Azijn: dat tast lood en koper aan.

Ammoniak: dat is een te sterk oplosmiddel.

Zepen en vooral bleekmiddelen: zij verbleken materiaal.

Schurende bestanddelen, zoals poetsmiddelen voor zilver, koper: sommige producten nemen te snel teveel weg. Het resultaat mag dan mooi en schoon ogen, maar door het schuren is er een laagje van het metaal verwijderd. Ammoniak in poetsmiddelen tast metalen aan. Vloeibare poetsmiddelen blijven ongewild achter in hoekjes en naden.

2. BOENWAS

bruikbare wassoorten

Gebruik om te boenen enkel bijenwas, bijenwas met carnaubawas of een oplossing van was in white spirit. Deze natuurlijke wassen kunnen gemakkelijk verwijderd worden. White spirit verdampt volledig. Terpentijn daarentegen is een 'vervuild' product, dat altijd residu's achterlaat in het materiaal. Deze residu's, een soort van 'vettige' vernis, zien er op het eerste gezicht mooi uit, maar ze vergelen zeer snel en kunnen moeilijk of niet meer verwijderd worden. Het loont dus echt de moeite om op zoek te gaan naar bijenwas die niet in terpentijn, maar in white spirit opgelost is.

Bijenwas

- bijenwas is honingkleurig gezuiverd en wordt opgelost in white spirit;
- het aanbrengen en uitwrijven van de was is eenvoudig, als hij maar dun aangebracht wordt. De honingkleurige was is voor zowel lichte als donkere houtsoorten beschikbaar.

Bijenwas met carnaubawas

- Een kleine hoeveelheid (10%) carnaubawas + oplosmiddel geeft een hardere laag, het uitwrijven is lastiger, maar de glans is hoger.

Oplossing van was

- White spirit is het meest gebruikte oplosmiddel. Een oplosmiddel verdunt de was waardoor hij beter te smeren is.

te mijden wassoorten en producten

Gekleurde was: donkere was op licht meubilair kleurt het hout donkerder en lichte was op donker meubilair geeft lichte strepen die in spleten en nerven zichtbaar worden, wanneer de was uitdroogt.

Was met siliconen: dit product geeft wel onmiddellijk glans maar vergeelt op termijn het hout. Op de duur kan een laag ontstaan die niet te verwijderen is.

Crème voor meubilair: het product kan schadelijke bestanddelen bevatten.

Was uit spuitbussen: de grote hoeveelheid oplosmiddel die vrijkomt, bevat dikwijls siliconen. Het oplosmiddel komt er trouwens met zo'n kracht uit dat het de afwerklaag kan schaden. Wanneer veel gebruik gemaakt wordt van spuitbussen, kan het oppervlak een melkachtig uitzicht krijgen waartegen nog geen remedie bestaat.

Lijnolie op interieur-houtwerk: die kan enkel verwijderd worden met producten die schadelijk zijn voor de mens en voor het voorwerp.

Producten waarvan de samenstelling niet gekend is (houtveredelaars, glanssprays...), kunnen soms meer kwaad dan goed doen: ze veranderen het natuurlijke uitzicht van hout. Ze maken het waterdicht of doen het te veel glanzen. Ze zijn nadien ook moeilijk te verwijderen en de producten waarmee ze verwijderd kunnen worden, zijn zelf vaak schadelijk voor de mens en voor het hout.

LADDERS EN STELLINGEN

Voor werken in de hoogte zijn ladders en stellingen vereist. Zorg er steeds voor dat ze nergens tegen stoten.

1. LADDERS

kenmerken

Het type en de grootte van de ladder moeten afgestemd zijn op het werk. De ladder moet minstens één meter (vier sporten) boven het te bereiken oppervlak uitsteken. Dit stuk doet dienst als houvast en is vooral belangrijk bij het afdalen.

Ladders van aluminium zijn licht hanteerbaar, ook door één persoon. Ze zijn wel duur en schuiven, schommelen of slaan gemakkelijker om dan een houten ladder.

De afstand tussen de sporten bedraagt tussen 25-30 cm en moet over de hele afstand dezelfde zijn.

Controleer de toestand van sporten en bomen: barsten of scheuren in het hout, corrosie bij staal, breuken bij kunststof. Kijk ook na op eventuele vervorming.

De sporten moeten goed bevestigd zijn: ze mogen niet loskomen of draaien.

Controleer op de aanwezigheid van antislip laddervoeten. Bij metalen ladders zijn zij onontbeerlijk.

Controleer of de hulpmiddelen die de spreidstand van de ladder moeten garanderen in orde zijn.

Merk een niet-geschikte ladder en gebruik hem niet meer.

specifieke ladders

Dubbele ladders: de delen zijn aan de top verbonden door ijzeren verbindingsscharnieren, en worden verzekerd door kettingen en starre verbindingen. De bovenzijde mag niet afgeschuind zijn, maar afgerond, om de krachten die er op inwerken niet te groot te laten worden.

Schuifladders: de laddergedeelten moeten elkaar in uitgeschoven toestand minstens één meter overlappen.

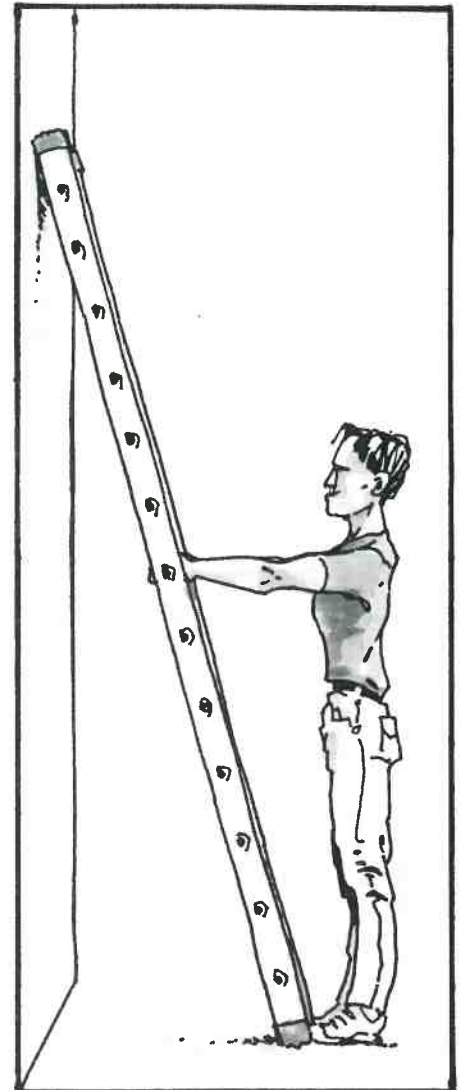
opstelling

Een ladder moet opgesteld zijn onder een hoek van 70°. Dit is zeer eenvoudig na te gaan. Ga met je gezicht naar de ladder staan, zet de tippen van je schoenen tegen de ladderbomen (de zijlatten). Bij een correcte opstelling kun je met gestrekte armen de sport op schouderhoogte vastnemen.

Wordt een ladder voor een deur opgesteld, dan moet de deur toe of volledig open zijn. Ook is een aangepaste signalering nodig.

Laat een ladder nooit tegen een raam rusten: het kan opengaan of het glas kan breken.

Leun niet te veel opzij om plaatsen te bereiken die ver van de ladder verwijderd zijn, verplaats de ladder liever.



2.5

*juiste en veilige positie
van een ladder*

Zet een ladder altijd op een stabiele ondergrond. Bescherm de vloer zo nodig met stevige platen of met een balkenlaag.

gebruik

Draag stevige, gesloten schoenen; vermijd vuil aan de zool, want dat kan slipgevaar veroorzaken.

Gebruik steeds je beide handen als je de ladder beklimt of afdaalt. Houd de sporten vast en niet de bomen. De ene hand mag je pas loslaten als de andere de volgende sport al vastheeft.

Beklim de ladder steeds met je gezicht naar de ladder toe.

Op de vier hoogste sporten ga je niet staan, je gebruikt ze enkel als houvast.

Gereedschap neem je op een veilige manier mee, best in een materiaal gordel zodat het vast zit. Houd het materiaal niet los in je handen of in je broekzak of overall. Bij een val kan dit pijnlijke gevolgen opleveren.

Ga nooit met meer dan één persoon op een ladder staan.

Spring nooit van een ladder, zelfs als je nog maar enkele sporten te gaan hebt.

2. STELLINGEN

kenmerken	<p>Stellingen van aluminium zijn gemakkelijk te monteren.</p> <p>Geef de voorkeur aan rechthoekige boven vierkante platformen. Dit bevordert de stabiliteit.</p> <p>Hoe degelijker het materiaal en hoe beter de opstelling, hoe veiliger.</p>
gebruik	<p>Bescherm de vloer zo nodig met stevige platen of met een balkenlaag.</p> <p>Breng een afscherming aan zodat personen en materiaal niet naar beneden kunnen vallen.</p> <p>De stellingvloer moet volledig dicht liggen en goed aaneensluiten.</p> <p>Overlaad een stelling nooit, verdeel het gewicht over de werkvloer.</p>
rolstellingen	<p>De stelling moet voorzien zijn van blokkeerbare wielen. Bij gebruik moeten de wielen steeds vergrendeld zijn.</p> <p>Verplaats de stelling nooit als er iemand op staat.</p> <p>Rol nergens tegen met de stelling.</p>

PERSOONLIJKE BESCHERMING

1. AANGEPASTE KLEDIJ

kenmerken	<p>Draag gemakkelijk zittende kledij, maar toch ook geen te losse kleding zoals wijde mouwen. Bind lange haren samen. Vermijd gespen, knopen, juwelen,... : ze kunnen krassen veroorzaken.</p>
onderhoud	<p>Zorg steeds voor propere kledij: vervang of was de kledij regelmatig.</p>

2. SCHOEISEL

kenmerken	<p>Schoeisel moet stevig maar tegelijk soepel zijn.</p>
onderhoud	<p>Zorg steeds voor propere schoenen en voorkom dat onder in de zool steentjes blijven steken, want die kunnen krassen maken op de vloer.</p>

3. HANDSCHOENEN

Handschoenen beschermen de handen: je komt niet rechtstreeks in contact met schimmels, en je verwondt je handen ook minder snel.

Handschoenen beschermen het voorwerp: de blote hand geeft zuren, zouten, vetten en vocht af op liturgische voorwerpen, meubilair, schilderijen en metalen.

Katoenen of tricot handschoenen

kenmerken	Enkel ongeverfde of witte katoenen (pluizen niet) of tricot handschoenen zijn geschikt voor werken in een kerkinterieur. Handschoenen kunnen blijven haken aan splinters en ruwe oppervlakken, en houden daardoor meer risico's in voor het voorwerp dan de blote hand.
gebruik	Draag handschoenen als je met metalen voorwerpen en meubilair omgaat. Scheid vuile en schone handschoenen van elkaar in twee dozen. Zorg voor een grote voorraad handschoenen.
onderhoud	Stof kan gemakkelijk van handschoenen verwijderd worden met een stofzuiger. Vervang de handschoenen regelmatig. Was vuile handschoenen uit.

Dunne latex handschoenen of wegwerphandschoenen

kenmerken	Latex handschoenen zorgen voor zweterige handen. Voorgetalkte latex handschoenen zijn in de handel verkrijgbaar.
gebruik	Latex handschoenen zijn ideaal voor gladde voorwerpen, waar tricot handschoenen geen houvast bieden: dus voor voorwerpen in ivoor, porselein en glas, voor kerkzilver...
onderhoud	Vervang de handschoenen regelmatig.

4. STOFMASKERS

kenmerken	Stofmaskers bieden bescherming tegen zweefstof, bepaalde producten en gassen die vrij kunnen komen bij het verwijderen van uitwerpselen van duiven. Wegwerpmaskertjes beschermen de mond en de neus.
gebruik	Gebruik mondmaskers bij veel stof. Plaats het masker over de mond en de neus, en het elastiekje rond het hoofd.
onderhoud	Vervang mondmaskers regelmatig.

5. MATERIAALGORDEL

kenmerken	Gesp een gordel om met verschillende lussen en zakjes, waarin het materiaal vastgemaakt kan worden; zo heb je het materiaal dat je nodig hebt bij de hand.
gebruik	Zorg ervoor dat de materialen goed vastzitten in de gordel. Draag de gordel om je middel.
onderhoud	Zorg dat de gordel steeds proper is, zodat je de omgeving niet nodeloos vuil maakt.

Schoon schip ?



Vloeren

3

Vloeren worden snel vuil en vragen daarom regelmatig onderhoud. Om verkeerde ingrepen uit te sluiten, ga je best vooraf na uit welk materiaal de vloer bestaat, of de vloer zelf aangetast is - de toestand dus - en of er óp de vloer sporen van aantasting te zien zijn van andere elementen uit het interieur.

TOESTAND

Bekijk de vloer aandachtig voor je met onderhoud begint. Wees voorzichtig bij afschilferende of kapotte vloeren en vraag desnoods de hulp van een restaurateur.

Boormeel op de vloer, rond een meubel of een kunstvoorwerp, wijst op aantasting door insecten. Meld dat onmiddellijk aan je verantwoordelijke, in elk geval vóór je het wegpoetst. Een snelle behandeling van de aantasting is nodig om te verhinderen dat ze erger wordt en zich verder verspreidt.

Wanneer stukjes plaaster, onderdeeljes van meubels of verfschilfers niet kunnen blijven liggen, gooi ze dan niet weg maar verzamel ze bij voorkeur in een zuurvrij papier in een kartonnen doos (zie ALGEMEEN, p. 10) en meld dit aan je verantwoordelijke.

3.1

stenen vloer in slechte toestand



VOORZORGEN

toegangsweg

Veeg de toegangsweg naar de kerk regelmatig schoon, verwijder bladeren in de herfst en sneeuw in de winter.

Gebruik buiten liever geen strooizout in de winter. Moet het echt, leg dan extra matten in de kerk. Zouten worden immers via de schoenen mee naar binnen gedragen en tasten de stenen aan, die kunnen afschilferen.

Houd de metalen of rubberen roosters buiten aan de ingang van de kerk goed schoon. Zo worden steentjes uit de schoenen verwijderd.

matten

Klop de matten aan de ingang van de kerk regelmatig uit, minstens één keer per week. Rol de matten op met de bovenkant naar buiten. De vezels zijn nu uit elkaar gehaald en zo is het vuil beter te verwijderen. Zijn de matten te stug om op te rollen, leg ze dan omgekeerd op de grond en klop ze uit.

Zijn de matten te zwaar of zijn er niet genoeg helpers in de buurt, stofzuig de matten dan regelmatig, minstens één keer per week. Stofzuig ook de vloer onder de matten en de onderkant van de matten zelf.

Geef de matten en de vloer een extra onderhoudsbeurt wanneer er rond het gebouw zand wordt gebruikt, bijvoorbeeld bij de heraanleg van de straat of bij een bouwput.

Een mat moet een looplengte van minstens drie meter hebben om het meeste vuil van de schoenen te verwijderen. Ideaal zijn grote, vuilopslopende matten. Verschillende kleinere matten achter elkaar zijn gemakkelijker te hanteren. Leg liever geen kokosmatten: ze zijn hard, maken krassen op de vloer en trekken veel stof aan.

Leg een tapijtpapier onder de mat, want het vuil tussen de mat en de vloer, en de mat zelf veroorzaken krassen.

Neem maatregelen om hardnekkig en terugkerend vuil te verminderen, bijvoorbeeld door een mat te leggen bij een extra toegangsdeur.

vloerputten

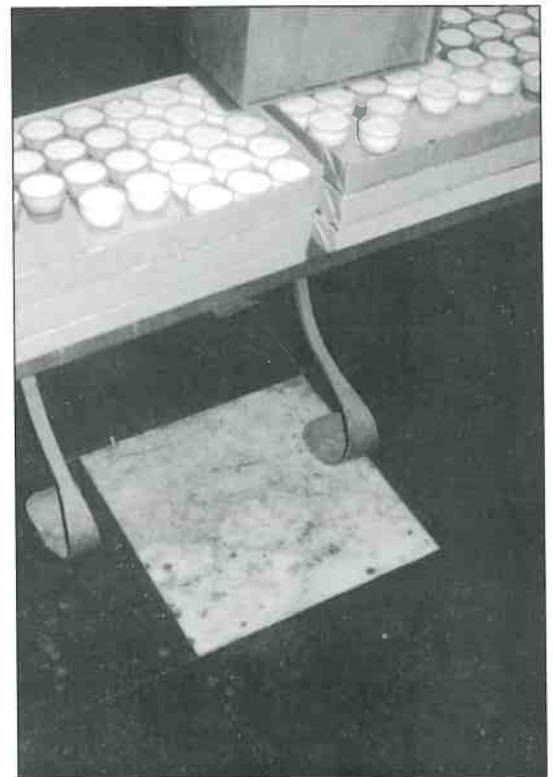
Stofzuig regelmatig de vloerputten voor de warmeluchtverwarming. Stofzuig ook de roosters, je kunt ze gemakkelijk wegnemen. Stof dat in de put ligt, wordt immers samen met de warme lucht in de kerk geblazen.

zware voorwerpen

Til zware voorwerpen zoveel mogelijk op in plaats van ze te verschuiven, zo voorkom je krassen. Zet ze desnoods op rubberen wieltjes als ze te zwaar zijn.

kleinere voorwerpen

Zet kandelaars, metalen voorwerpen en planten nooit rechtstreeks op de vloer. Kaarsvet maakt vettige vlekken, metalen voorwerpen die op een vochtige vloer worden gezet, veroorzaken corrosie en plantenspotten kunnen kringen maken in de vloer door het vocht dat ze afgeven.



3.2

*vlekken van kaarsvet
op stenen vloer*

vloerbescherming

Bescherm de vloer met houten blokken als je ladders en stellingen, podia, kerststallen en kerstbomen in de kerk opstelt.

Je kunt delicate delen - niet-geglazuurde tegels of grafstenen - afbakenen zodat er niet op gelopen kan worden. Een looper op gladde fragiele vloeren met tapijtpapier ertussen, voorkomt sleet.

ONDERHOUD VAN STENEN VLOEREN IN GOEDE STAAT

oud wordt nooit terug nieuw

Probeer niet om de steen opnieuw te doen glanzen. De steen van een historische vloer kan er nooit meer als nieuw uitzien. De meest vervuilde partijen ogen na het reinigen nog steeds vuiler dan de rest.

Het vuil kan van in het begin in de steen zitten, het kan ingebakken zijn in de oven of het kan een gevolg zijn van sleet. Als je deze vervuiling wilt verwijderen, beschadig je de steen. Vuil dat onder of in een glazuurlaag zit, krijg je niet weg zonder de glazuurlaag aan te tasten.

1. NATUURSTEEN (marmer en andere soorten)

stofzuiger

Haal stof en gruis weg met een huisstofzuiger of een industriële stofzuiger. Zet hem op een lage zuigkracht en gebruik de zuigkop met borstel. Bedek de zuigkop met een dik (kunst)uilt of rubber aan de randen. Bedek de stofzuiger zelf aan de zijkanten met een rubberen stootband, zodat hij geen krassen maakt als hij ergens tegenaan botst.

geen bezem

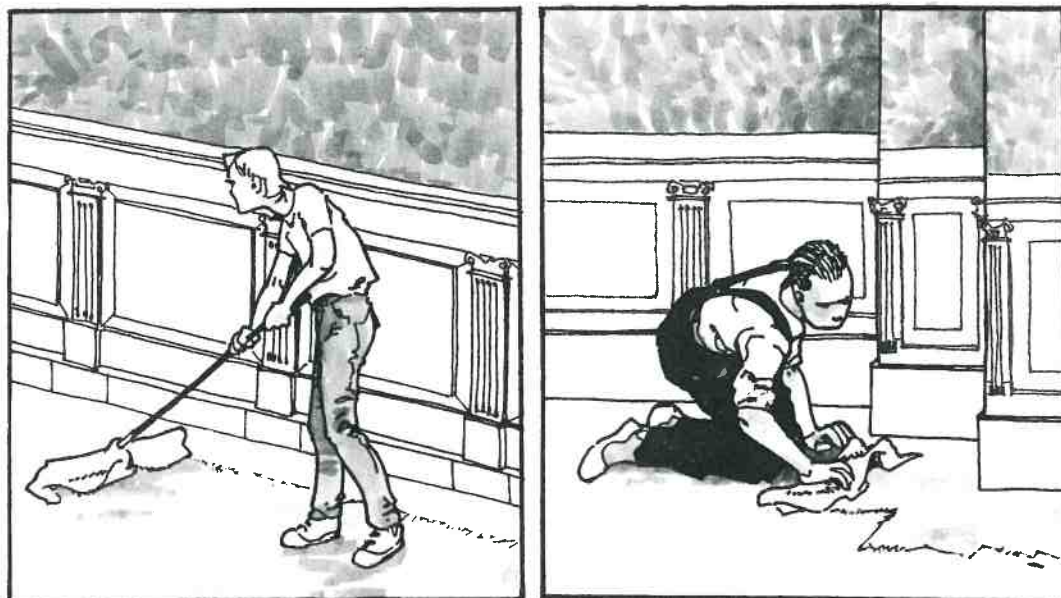
Gebruik nooit een bezem, daarmee verspreid je het stof enkel over de hele ruimte.

uitgewrongen dweil

Als droog reinigen niet volstaat, kun je een uitgewrongen katoenen dweil gebruiken die je om een trekker vouwt. Gebruik geen product en niet te veel water. Water trekt immers in de steen en wanneer het verdampt, kunnen aanwezige zouten uitkristalliseren. Daardoor kan de bovenste laag afschilferen. Te veel water tast ook mortel aan, zodat stenen en grafplaten los komen te liggen. Bovendien veroorzaakt water schade aan het interieur in het algemeen.

3.3

werkwijze voor
het dweilen van
een stenen vloer



Leg een wal van opgerolde dweilen op een halve meter afstand rond de meubelen. Vocht dat onder de meubelen komt, krijg je er immers niet meer onderuit. Het trekt in het hout, trekt daar schimmels en insecten aan, en kan het meubel verkleuren. Reinig de overgebleven zone manueel en droog zorgvuldig na met een schone, droge dweil.

Droog een vloer waarop water gemorst is of achtergebleven in de holtes, in beschadigingen van stenen en in dieptereïefs van grafstenen, zorgvuldig na met een propere, droge dweil. Bij oneffen oppervlakken worden enkel de hoogste delen gereinigd, tenzij je met de hand werkt.

product Bij hardnekkig vuil kun je een biologische allesreiniger (zie POETSGEREI EN PRODUCTEN, p. 22) aan het eerste poetswater toevoegen. Gebruik ook hier een uitgewrongen dweil. Dweil onmiddellijk na met een uitgewrongen dweil, die je in een tweede emmer met zuiver water uitspoelt.

vermijd schrobzuigmachines

Schrobzuigmachines kun je best mijden om kerkvloeren te reinigen: je loopt onnodige risico's om ergens tegenaan te stoten en ze zijn vaak te zwaar voor een oude, fragiele vloer.

Uitzonderlijk kun je voor grotere, egale oppervlakken in goede staat wel een machine gebruiken. Neem dan wel precies een schrobzuig-machine: die neemt het water onmiddellijk op, zodat het geen kans krijgt om de steen en het interieur aan te tasten. Let ook op voor spatten: gebruik daarom niet meer water dan nodig. Blijf met de machine een halve meter van de muur af en reinig dit deel met trekker en uitgewrongen dweil.

Gebruik nooit zware schrobzuigmachines: ze veroorzaken krassen of breuken in de stenen vloer en de grafstenen.

specifieke vlekken

Voorkom vlekken van kaarsvet door de kandelaars niet rechtstreeks op de vloer te plaatsen, maar op het altaar. Zijn er toch vlekken op de vloer, verwijder die dan met een houten of plastic spatel. Let op voor krassen. Haal de restjes weg met white spirit op een zachte doek of keukenpapier.

Verwijder kauwgom met een houten of plastic spatel.

Laat alle andere, echt storende vlekken verwijderen door een specialist.

2. GEGLAZUURDE TEGELVLOER

stofzuiger Zet de stofzuiger op een lage zuigkracht en gebruik de zuigkop met borstel.

geen bezem Met een bezem verspreid je het stof alleen maar over de hele ruimte.

uitgewrongen dweil Reinig een glanzende keramievloer in goede staat met een uitgewrongen dweil als droog reinigen niet volstaat.

geen product Gebruik nooit een product. Verkeerde producten kunnen de glazuurlaag oplossen. Slijtage aan de glazuurlaag is onomkeerbaar. Een beschadigde steen wordt poreuzer en houdt het vuil meer vast.

3. BAKSTENEN VLOEREN

stofzuiger Gebruik een huisstofzuiger op een lage zuigkracht, met een breed mondstuk met een borstel.

droge dweil Reinig daarna zo nodig met een droge dweil, en maak de dweil zelf regelmatig schoon.

4. MOZAÏEKVLOEREN

specialistenwerk Ga eerst na of er steentjes losliggen. Als dat het geval is, laat het reinigen dan over aan een restaurateur.

stofzuiger Liggen de steentjes vast, zijn ze volledig en verkeert de vloer in goede staat, gebruik dan een stofzuiger op lage zuigkracht met een zuigkop met gaas erom. Zo voorkom je dat steentjes worden meegezogen.

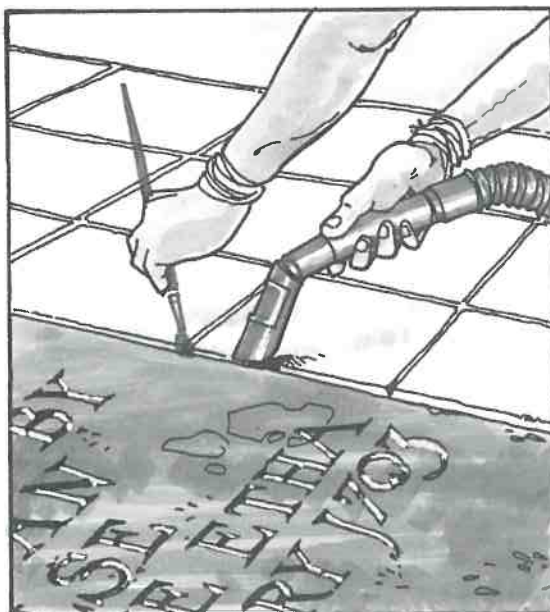
uitgewrongen dweil Krijg je met de stofzuiger geen bevredigend resultaat, gebruik dan een uitgewrongen dweil en zuiver water.

5. GRAFSTENEN

Voorkom zoveel mogelijk dat er over de grafplaten gewandeld of gewreven wordt, of dat ze aangeraakt worden. Je kunt grafstenen afbakenen met balusters waartussen touw gespannen is. Leg geen matten op grafstenen. Grafplaten zijn al vaak sterk afgesleten door het schuren van gruis en stof wanneer erop gelopen wordt. Een mat op de grafsteen zou dit schurend effect alleen maar versterken.

stenen grafplaten Verwijder het stof uit de dieptes van de reliëfs met een zachte borstel, bijvoorbeeld van varkenshaar, en neem dat op met een huisstofzuiger. Gebruik enkel een huisstofzuiger of een museumstofzuiger want industriële stofzuigers zijn te zwaar en kunnen de grafsteen beschadigen.

3.4
verwijderen van stof
uit dieptereliëfs
van een stenen grafplaat



Maak dan de diepteliëfs schoon met een uitgewrongen doek. Droog de holtes direct na met een schone droge doek om achtergebleven vocht te verwijderen. Zo voorkom je dat het vocht in de steen dringt en na verloop van tijd afschilfering veroorzaakt.

Gebruik geen zeep of detergent.

koperen of met koper ingelegde grafplaten

Verwijder het stof uit de dieptes van de reliëfs met een zachte borstel, bijvoorbeeld van varkenshaar, en neem dat op met een huisstofzuiger. Gebruik enkel een huisstofzuiger of een museumstofzuiger want industriële stofzuigers zijn te zwaar en kunnen de grafsteen beschadigen.

Reinig daarna het koperen inlegwerk met een weinig white spirit op een propje watten. Gebruik hierbij zachte katoenen handschoenen zodat je corrosie door vingerafdrukken uitsluit. Het is niet aangewezen dat je volledige grafplaten in koper op die manier reinigt: dat is te arbeidsintensief en andere methodes zijn schadelijk.

Vloeibare reinigingsmiddelen voor de vloer mogen niet op het metaaloppervlak komen.

Vermijd een metaalpoetsmiddel: het bevat schuurmiddelen en ammoniak die het voorwerp aantasten, waardoor bij elke poetsbeurt een laagje metaal verdwijnt. Koper is een zacht metaal: het vertoont gemakkelijk krassen, plooiën, deuken of breuken.

ONDERHOUD VAN STENEN VLOEREN IN SLECHTE STAAT

1. STERK AFSCHILFERENDE VLOEREN

specialistenwerk	Laat de behandeling van zeer sterk afschilferende vloeren over aan een restaurateur.
-------------------------	--

2. GESTABILISEERDE AFSCHILFERING

stofzuiger	Is de afschilfering gestabiliseerd, stofzuig de vloer dan zoveel mogelijk met de zuigkop op borstelstand.
-------------------	---

uitgewrongen dweil	Als droog reinigen niet volstaat, kun je een uitgewrongen dweil zonder detergent gebruiken.
---------------------------	---

geen product	Gebruik geen onderhoudsproducten die een 'beschermende' film achterlaten, en geen zepen.
---------------------	--

3. BESCHADIGDE GLAZUURLAAG

stofzuiger	Reinig een keramievloer met een beschadigde glazuurlaag met een stofzuiger en de zuigkop op borstelstand.
-------------------	---

bijna droge dweil	Je kunt ook een bijna droge dweil gebruiken.
--------------------------	--

4. ONTBREKENDE VOEGEN

melden Als er stenen loszitten en voegen weggespoeld zijn, moet je dat direct aan je verantwoordelijke melden. Tegels die kunnen bewegen, breken sneller.

geen water Gebruik geen water: als er mortel in de voegen ontbreekt, dringt het water onder de steen door en is het er niet meer weg te krijgen.

AFWERKLAGEN OP STENEN VLOEREN

geen afwerklaag aanbrengen Er wordt nog volop getest met afwerklagen op steenachtige materialen. Omdat het effect op de steen nog niet precies gekend is, gebruik je best geen afwerklagen. Breng nooit producten aan op vloeren om ze te doen glanzen of om ze te verglazen.

ONDERHOUD VAN HOUTEN VLOEREN IN GOEDE STAAT

1. PLANKENVLOEREN EN GEVERNIST HOUT

stofzuiger Maak houten vloeren schoon met een stofzuiger op borstelstand. Gebruik zo nodig een smal mondstuk om de naden tussen de planken goed schoon te krijgen.

geen water Gebruik geen water op een houten vloer, geen uitgewrongen dweil en geen zeep. Hout absorbeert sterk.

3.5
*stofzuigen van
de naden tussen
een plankenvloer*



2. GEBOEND HOUT EN PARKET

- stofzuiger** Maak geboend hout en parket schoon met een stofzuiger op borstelstand. Gebruik zo nodig een smal mondstuk om de naden tussen de planken goed schoon te krijgen.
- geen water** Gebruik geen water op een houten vloer, geen uitgewrongen dweil en geen zeep. Hout absorbeert sterk.
- opblinken** Blink de vloer op met schone vilten stukjes, die je rond de ronde kop van een droge mop bindt. De vloer krijgt weer glans omdat de eerder aangebrachte boenwas weer wordt opgewreven.
- vlekken** Vlekken in de waslaag kun je trachten te verwijderen met heel fijne staalwol (zie POETSGEREI EN PRODUCTEN, p. 21). Daarna zet je het hout weer in de was.

3. GEVERFD HOUT

- stofzuiger** Maak geverfde houten vloeren schoon met een stofzuiger op borstelstand. Gebruik zo nodig een smal mondstuk om de naden tussen de planken goed schoon te krijgen.
- uitgewrongen dweil** Geverfd hout in goede staat en zonder historische waarde mag je schoonmaken met een uitgewrongen dweil met een neutrale zeep (zie POETSGEREI EN PRODUCTEN, p. 22). Werk in kleine stukjes en dweil onmiddellijk na met zuiver water. Droog na met droge dweil. Ververs het spoelwater regelmatig, anders dweil je het vuil weer in de vloer.

ONDERHOUD VAN HOUTEN VLOEREN IN SLECHTE STAAT

- opgepast** Let op dat je niet door een sterk verzwakte vloer zakt.
Vermijd dat je de sporen van zwammen verspreidt over de vloer.
- specialistenwerk** Roep de hulp in van een specialist als de vloer aangetast is door insecten of door zwammen, als er planken ontbreken...

AFWERKLAGEN OP HOUTEN VLOEREN

1. PLANKENVLOEREN, GEVERFD EN GEVERNIST HOUT

- geen afwerklaag aanbrengen** Breng geen afwerklaag aan op plankenvloeren want die hebben er nooit één gehad.
Geverfd of gevernist hout heeft al een beschermlaag en heeft dus geen afwerklaag nodig.

2. GEBOEND HOUT EN PARKET

regelmatig opwrijven

Wrijf oude waslagen regelmatig op, nadat de vloer volledig schoongemaakt werd. Zo behoudt de vloer goed zijn glans. Je kunt dat doen met een propere doek rond een mop, of met een machine (zie hierna).

in de was zetten

Zet de vloer één keer per jaar in de was en boen uit. Wees zuinig met was. Te veel was maakt de vloer donkerder en trekt stof en vuil aan. Bovendien is de was dan niet goed uit te wrijven en op te blinken. Sommige stukken waar veel op gelopen wordt, moet je zo nodig extra in de was zetten. Bescherm de plinten als je was aanbrengt door er bijvoorbeeld een houtvezelplaat voor te zetten. Vloeren in de was zetten en boenen kan met de hand of machinaal.

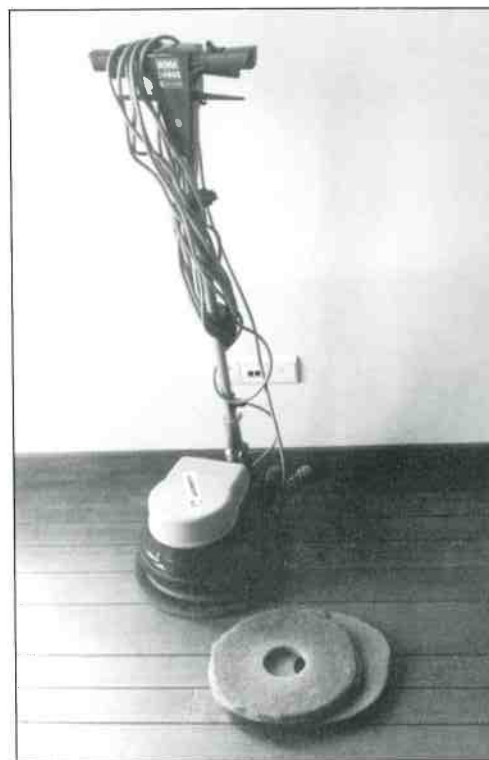
met de hand

- Breng de was zuinig aan op een doek, die je bindt rond een ronde kop van een droge mop. Wrijf de was uit met een andere propere doek die op dezelfde manier bevestigd is om een mop. Houd de doeken zelf schoon en vervang ze regelmatig.

machinaal

- gebruik je een elektrische boenmachine, wrijf dan de was en polijst nadien de vloer met de daarvoor bestemde hulpstukken. Vervang de stukken regelmatig.

Gebruik bij voorkeur kleurloze, vloeibare bijenwas (eventueel met 10% carnaubawas), zoals Mononk. Gebruik nooit gekleurde wassen, wasbeitsen of was met siliconen (zie POETSGEREI EN PRODUCTEN, p. 23).



3.6

*boenmachine
met hulpstukken*

waslagen verwijderen

Verwijder om de vijf jaar de bovenste, vervuilde waslaag. Hier kan het bijhouden van een logboek zijn nut bewijzen (zie ALGEMEEN, p. 11).

Gebruik heel fijne staalwol (nr. 000) (zie POETSGEREI EN PRODUCTEN, p. 21) die je traditioneel met de voet kunt wrijven, of zuivere white spirit op een pluisvrije doek. Bij dit laatste moet de vloer wel twee dagen drogen voor je hem weer kunt boenen.

Schoon schip ?



Meubilair

4

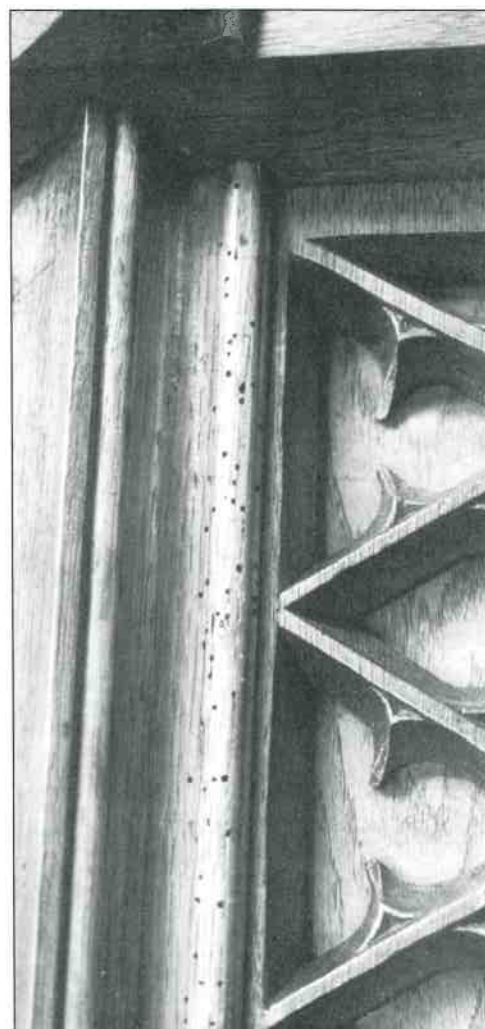
Een kerk is doorgaans met heel wat houten meubilair aangekleed. Daartoe behoort vast meubilair, zoals koorbanken, lambriseringen of een preekstoel, maar ook los meubilair; bijvoorbeeld kleine kasten of stoelen.

Het meubilair kan al dan niet beschilderd zijn. Beschilderd meubilair, zowel met gewone verf als met verguldsel, is veel fragieler dan onbeschilderd meubilair, zoals onbehandeld, geboend, gevernist hout of een combinatie ervan. Het vraagt dan ook dat je er veel voorzichtiger mee omgaat.

Hout kan ook voorkomen in vloeren, deuren, plafonds, orgelkasten...

TOESTAND

- omgeving** De toestand van een meubel wordt sterk beïnvloed door de ruimte waarin het zich bevindt. Onderhoud die ruimte goed:
- stofzuig of dweil de ruimte regelmatig, maar wees steeds zuinig met water;
 - vermijd of verwijder overtollige rommel, bijvoorbeeld achter altaren; dat zorgt alleen maar voor stofophoping;
 - zorg dat vogels en ongedierte buiten gehouden worden.
- meubel** Controleer daarna de toestand van het meubel zelf: de afwerklaag, de stevigheid, ongewenste geuren of ongewenst vocht... Vooral (beschilderde) altaren moeten aan alle kanten gecontroleerd worden, ook de achterkant dus..
- gebreken** Een meubel kan allerhande gebreken vertonen :
- afschilferende verf, vernis of lak;
 - loskomend koperinlegwerk;
 - structurele schade zoals gammele poten;
 - een champignonachtige geur die wijst op zwammen;
 - boorgaatjes en sporen van houtmeel, die wijzen op houtborende insecten;
 - vochtige plekken op voorwerpen die aan de muur bevestigd zijn;
 - losgekomen of afgebroken fragmenten.
- losse stukjes** Als losse stukjes niet kunnen blijven liggen, verzamel ze dan bij voorkeur in een zuurvrij papier in een kartonnen doos (zie ALGEMEEN, p. 10).



4.1

*sporen van houtworm
in een meubel*

ONDERHOUD VAN MEUBELEN IN GOEDE STAAT

1. BESCHILDERDE MEUBELEN

afstoffen Een beschilderd meubel dat geen enkel van de voornoemde gebreken vertoont en zich dus in goede staat bevindt, mag je geregeld afstoffen, maar werk extra voorzichtig. Neem het stof af met een zachte borstel (een propere schilderborstel) en zuig het onmiddellijk op met een kleine stofzuiger (zie POETSGEREI EN PRODUCTEN, p. 19).

Nauwgezet afstoffen is de beste hulp voor de conservering van het meubel. Behandel daarom alle bereikbare delen, ook de onder- en de achterzijde, de binnen- en de buitenzijde van laden...

vermijd stofdoeken Gebruik een zachte, droge stofdoek alleen op gladde oppervlakken in goede staat. Op ruwe oppervlakken kan een stofdoek een schurend effect hebben en zelfs een deel van de afwerklaag verwijderen.

geen water Water is in de meeste gevallen uit den boze, zelfs een vochtige doek mag niet gebruikt worden. De houtporiën zetten hierbij te sterk uit waardoor het houtoppervlak ruw wordt en verlijmingen kunnen loskomen.

Bij houtsnijwerk wordt het vuil eerder in de hoekjes geduwd dan weggenomen. Verf en verguldsels kunnen oplossen in water.

geen commerciële detergents Gebruik nooit commerciële detergents, zij bevatten vaak bleekmiddelen die het oppervlak aantasten.

specialistenwerk Roep de hulp in van een restaurateur:

- om kaarsvet en vlekken te verwijderen;
- bij loshangende stukjes vergulding;
- bij vastgekoekt vuil;
- bij water op vergulding.

Wrijf nooit over vergulding, vergulde voorwerpen mag je enkel met droge, katoenen handschoenen aanraken.

2. ONBESCHILDERDE MEUBELEN

afstoffen Onbeschilderde meubelen in goede staat kun je afstoffen net zoals beschilderde meubelen.



4.2

ontstoffen van een onbeschilderd meubel

verder onderhoud

Vaak kunnen onbeschilderde meubelen iets meer onderhoud gebruiken. Ga vooraf goed na of het meubel gevernist of geboend is. Dat is niet zomaar te zien; je vraagt best na hoe het meubel recent onderhouden werd:

- geboende meubelen worden opnieuw geboend;
- geverniste meubelen of meubelen zonder afwerklaag laat je met rust.

boenen met natuurlijke was

Geboend hout wordt maximaal één keer per jaar opnieuw in de was gezet. Gebruik enkel natuurlijke wassoorten (zie POETSGEREI EN PRODUCTEN, p. 23)

schone doeken en borstels

Gebruik schone doeken, zonder ruwe randen en bengelende draden. De draden kunnen aan kleine splinters op het oppervlak blijven hangen. Ze kunnen pluusjes achterlaten en stukken hout kunnen afbreken. Voorzie ook een schone borstel.

voorbereiding

Plaats het meubelstuk in een stofvrije, goed verluchte ruimte.

Maak het meubel stofvrij (zie hoger).

Verwijder opgehoopte was en vuil uit de plooiën van gesculpteerd meubilair met een wattenstaafje gedoopt in kleurloze white spirit. Droog het oppervlak grondig met een schone doek.

4.3

*verwijderen van vuil
en was uit het snijwerk
van een meubel*



Bescherm textiel, papier, leer... die in het meubel verwerkt zijn, met een doek, een vel papier of plastic.

in de was zetten

Begin met een test op een onopvallende plaats.

Sla de punten van de doek naar binnen om krassen te voorkomen.

Breng een weinig was aan op de doek, en vouw hem dubbel zodat de was beter verdeeld wordt.

Breng de was op het meubel aan. Vermijd een te dikke laag: bij een hoge temperatuur wordt die laag plakkerig en biedt ze minder goed bescherming tegen vocht en stof. Het stof plakt eraan vast en bij elke aanraking blijven er vingerafdrukken achter. Smeer profielen en houtsnijwerk niet volledig dicht.

Haal vervolgens een borstel over de was.

Wrijf de was direct uit en probeer het hele meubel in één keer af te werken.

Wrijf zo veel mogelijk met de nerfrichting mee.

Bij fijn houtsnijwerk met hoeken, gaten en richels breng je de was met een fijn penseel aan in het snijwerk en smeer je hem van daaruit naar buiten toe uit. Hiervoor kun je ook wattenstaafjes bedekt met een doekje gebruiken.

opboenen

Wrijf het hout de volgende dag nog eens op met een borstel of een doek (katoen, wol of nylon). Zorg dat je uitstekende of losse onderdelen van het meubel niet beschadigt. Poets nooit te dicht bij stukjes hout die barsten of loskomen. Als de was eronder raakt is dat moeilijker te herstellen en te herlijmen.

gevernist hout : droog onderhoud

De vernislaag van hout verliest bij veroudering zijn doorzichtigheid. Je kunt dat tijdelijk tegengaan door geverniste meubelen droog te onderhouden. Zij verdragen geen water en geen oplosmiddelen. Bij een verergerde situatie moet je een restaurateur raadplegen.

SPECIFIEKE BEHANDELING VOLGENS DE AARD VAN HET MEUBEL

textiel in meubelen

Verwijder kussens en ingelegde zittingen voor je begint te boenen. Onderhoud beklede stoelen met een stofzuiger op lage zuigkracht, voorzien van een slang en een klein mondstuk, afgeschermd met een nylon kous (zie **TEXTIEL**, p. 69)

leer in meubelen

Raadpleeg een restaurateur bij historisch belangrijk en bij beschadigd leer. Leren bekledingen in goede staat mag je zorgvuldig afstoffen met een zachte katoenen stofdoek of een zacht borsteltje.

Leer verwerkt in deuren kan op dezelfde manier behandeld worden, maar zorg ervoor dat je verguld reliëf en het omringende hout niet aanraakt.

koperen onderdelen

De koperen onderdelen van een meubel mag je van tijd tot tijd opwrijven met een propere droge zeemlap of stofdoek.

Om het koperen en metalen inlegwerk mee te laten verdonkeren met het hout, kun je het tegelijk met het hout en met dezelfde meubelwas behandelen. Gebruik hiervoor nooit een commerciële koperpoets: die glanst te veel en laat resten en witte vlekken achter op het hout rond het koper. Verwijder nooit het patina van koperen knoppen, handvaten...

ONDERHOUD VAN MEUBELEN IN SLECHTE STAAT

specialistenwerk

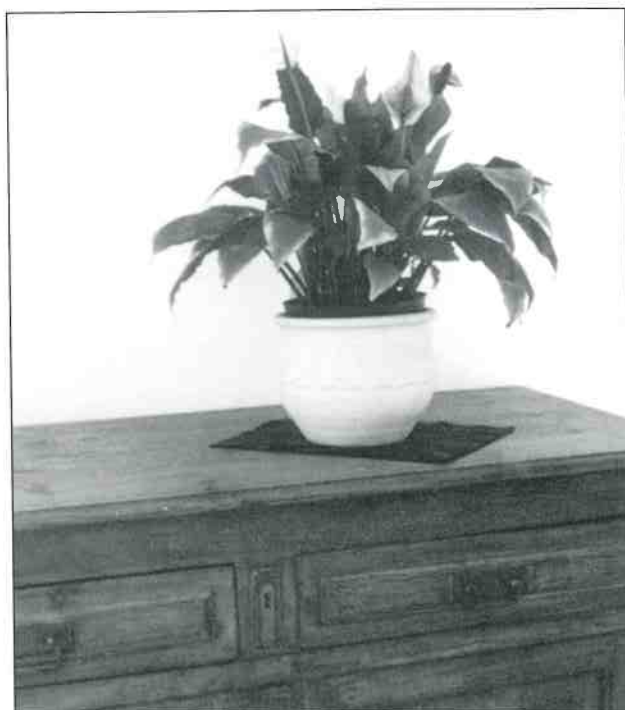
Meubelen kunnen echter ook een ruime verscheidenheid van gebreken vertonen (zie hoger). Aan een meubel in slechte staat mag je zelf geen onderhoud uitvoeren, maar moet je zo snel mogelijk het advies van een restaurateur vragen.

VOORWERPEN OP MEUBELEN

onderzetter in bruine vilt

Zet ornamenten en vazen op een stuk bruine vilt (geen hevige kleuren want die geven af op het meubel) of op een zeemlap om krassen te voorkomen. Let er op dat deze onderzetters nooit nat worden. Dit geldt ook voor bloemenvazen en planten: natte bladeren die hout raken veroorzaken verkleuringen, en door het vocht kan de vernislaag lossen.

Verplaats de voorwerpen op een houten oppervlak van tijd tot tijd, zo voorkom je verschillen in de verkleuring onder inwerking van het licht.



4.4

*bloempot geplaatst op
vilt onderzetter*

MEUBELEN OP STENEN VLOEREN

geen vocht

Als je stenen vloeren schoonmaakt, moet je zorgen dat er geen vocht aan de poten en aan de onderzijde van het meubilair of aan de lambrisering achterblijft.

afstoffen

Meubilair in een ruimte met een stenen vloer moet je zorgvuldig afstoffen, om te voorkomen dat wit, cementachtig stof zich opstapelt in de spleten.

plastic onderzetters

Zijn de stenen vloeren vochtig, plaats het meubilair dan op kleine plastic onderzetters.

MEUBILAIR HANTEREN

- vermijd verplaatsen** Waardevol meubilair mag in de regel niet verplaatst worden, met uitzondering van stoelen. Elke verplaatsing, hoe klein ook, kan grote schade aan het meubel veroorzaken. Als het echt niet anders kan, moet er minstens een doordachte planning aan voorafgaan om de risico's zoveel mogelijk te beperken.
- voldoende helpers** Voorzie altijd voldoende helpers om een meubel te verplaatsen.
Schakel professionele meubelverhuizers in als er veel meubelen verplaatst moeten worden.
- tillen** Verschuif of versleep nooit een meubel; de vloer oefent steeds spanning uit op het frame van het meubel; daardoor kunnen verbindingen lossen of kan er zelfs een poot afbreken. Schuiven kan ook sporen op de vloer veroorzaken.
Til een meubel op aan een dragend, stevig onderdeel.
Zorg dat je het meubel niet kantelt op de achterste draag- of steunstukken. Door de spanning kunnen de poten afbreken. Meubelen kun je omdraaien door ze op te tillen, in de lucht te draaien en dan pas weer neer te zetten.
- katoenen handschoenen** Gebruik altijd propere katoenen handschoenen voor verguld hout en voorwerpen met bronsverf of met andere metalen versieringen.

Schoon schip ?



Beelden

5

De talloze heiligenbeelden die onze kerkgebouwen tot op vandaag sieren, zijn uit diverse materialen gemaakt, hout, natuursteen of gips, en vele hebben een kleurige, gepolychromeerde afwerking gekregen. Deze materialen bepalen voor een groot deel hoe ze onderhouden moeten worden.

TOESTAND

Beelden zijn zeer kwetsbaar. Het is uitermate belangrijk dat hun toestand nauwlettend in het oog gehouden wordt en dat elke verandering van het beeld (boormeel, afschilfering, losse stukjes...) onmiddellijk gemeld wordt aan de verantwoordelijke. Bij twijfelgevallen wordt het advies van een deskundige sterk aanbevolen.

gebreken bij alle soorten van beelden

Beelden kunnen structurele gebreken vertonen: ze staan bijvoorbeeld niet stabiel op hun sokkel.

Soms worden beelden voor de stabiliteit vastgemaakt met ijzeren stangen. Controleer regelmatig of die niet aan het roesten zijn.

Liggen er afgebroken delen naast een beeld, verzamel ze dan bij voorkeur in een zuurvrij papier in een kartonnen doos (zie ALGEMEEN, p. 10).

Controleer of het oppervlak van het beeld vuile vlekken (vet, olie, roet, kauwgom, voet- en handsporen...) vertoont.

gebreken bij beschilderde beelden

Onderzoek of er bij beschilderde beelden opstuwung, blaasvorming of afschilfering voorkomt. De lagen van een polychromiebeschildering hebben een verschillende uitzettingscoëfficiënt. Telkens als er een laag zwelt of krimpt is er gevaar voor schade. Nieuwe beschadigingen zijn vrij goed te onderscheiden van oudere: deze laatste hebben een donkerdere ondergrond (= vuil) en de lacune heeft geen scherpe randen meer. Afgevallen verfschilders blijven best ter plaatse liggen tot er een restaurateur bij komt. Is dat niet mogelijk, fotografeer dan de toestand en bewaar de stukken zorgvuldig in zuurvrij papier in een kartonnen doos (zie ALGEMEEN, p. 10)

Controleer beelden met een polychromielaag zorgvuldig op houtborende insecten: aan de buitenkant kan een beeld er soms goed uitzien terwijl het aan de binnenkant volledig vermolmd is.

Zorg voor een schone ondergrond; boormeel en verfschilders vallen dan snel op. Houd dus ook de sokkel van een beeld proper.

gebreken bij stenen beelden

Bruine verkleuring op een stenen oppervlak wijst erop dat een dook of een andere metalen bevestiging aan het roesten is. Daardoor kunnen spoedig barsten ontstaan.

Kijk na of de steen scheuren vertoont. Dat kan een gevolg zijn van een ijzerverbinding tussen verschillende delen die aan het roesten en het uitzetten is.

Controleer vooral bij poreuze steensoorten - zandsteen, kalksteen of marmer - of het oppervlak een ruw of poederig uitzicht heeft. Deze 'versuikering' kan het begin zijn van de vorming van zouten of losse kristallen. Dit probleem begint meestal aan de onderkant van het beeld, doorgaans onder invloed van vocht.

Bij kruiswegstaties, gedenkreliefs en stenen met inscripties ingemetseld in de muur is er ook gevaar voor schade door zouten in het achterliggende metselwerk.

ONDERHOUD VAN BEELDEN IN GOEDE STAAT

1. NIET GESCHILDERDE HOUTEN BEELDEN

zoals houten meubilair

Niet geschilderde houten beelden worden op dezelfde manier onderhouden als onbeschilderd houten meubilair: afstoffen met een schone, pluivrije doek of een zachte borstel, en zo nodig in de was zetten (zie MEUBILAIR, p. 12).

5.1
*afborstelen van een houten beeld
en opzuigen van stof
met een museumstofzuiger*



2. GESCHILDERDE HOUTEN BEELDEN

Sommige beelden zijn voorzien van een kleurrijke beschildering, een polychromielaag. Deze beschildering is meestal opgebouwd uit een plamuurlaag, (verscheidene) verflagen en mogelijk bladgoud. Het is sterk aanbevolen om eerst de raad van een deskundige in te winnen voor je zelf ook maar iets onderneemt.

borstel met zachte haren

Van een gepolychromeerd beeld in perfecte staat mag het stof verwijderd worden met een brede borstel met zeer zachte haren. Zuig het stof zo nodig op met een kleine stofzuiger (zie POETSGEREI EN PRODUCTEN, p. 19). Als afstoffen niet voldoende is, laat je de verdere reiniging over aan een restaurateur.

5.2

*beeld met
afschilferende
polychromielaag*



geen water

Breng de polychromielaag nooit in aanraking met water. Water dringt door de craquelures in de preparatielaag, die bijna altijd gebonden is met wateroplosbare lijm. Een zwelling van de grondlaag kan de hechting tussen de verflaag en de drager verbreken, met zware schade als gevolg.

geen plumeau of stofdoek

Vermijd het gebruik van een plumeau of een stofdoek: ze kunnen schilfers lostrekken en verflagen verwijderen.

5.3

*plumeauresten
op de schouder
van een houten
engelbeeld*



3. GIPSEN BEELDEN

Een gipsen beeld herken je aan het hol geluid als je er zachtjes op tikt.

borstel met zachte haren

Gipsen beelden in goede staat mogen afgestoft worden met een brede borstel met zeer zachte haren. Zuig het stof zo nodig op met een kleine stofzuiger (zie POETSGEREI EN PRODUCTEN, p. 19).

licht bevochtigde zeemlap

Eventueel mag je monochroom beschilderde gipsen beelden ook met een licht bevochtigde zeemlap reinigen. Test dit echter eerst uit aan de achterkant van het beeld. Komt er verf los, dan moet je hier onmiddellijk mee stoppen. Bij onbeschilderde beelden is alle vocht uit den boze.

4. STENEN BEELDEN

Een beeld kan uit verschillende soorten steen vervaardigd zijn: uit marmer, uit kalk- of zandsteen, maar ook uit albast. Elk materiaal vereist een aangepaste aanpak. Heb je geen zekerheid over de aard van het materiaal, dan moet je dat aan een deskundige vragen voor je met het onderhoud begint.

borstel van varkenshaar

Stenen beelden vragen betrekkelijk weinig verzorging. Verwijder het oppervlaktevuil één keer per jaar met een zachte borstel in varkenshaar en zuig het stof onmiddellijk op met een kleine stofzuiger (zie POETSGEREI EN PRODUCTEN, p. 19).

De borstel mag geen zwarte haren hebben, want die kunnen sporen op de steen achterlaten. Maak de borstel regelmatig schoon zodat hij geen vlekken maakt.

Wees extra voorzichtig met albasten beelden, want die zijn heel gevoelig voor krassen.

geen water

Gebruik nooit water, sommige steensoorten verdragen dit niet:

- albast is oplosbaar in water;
- marmer, kalk- en zandsteen zijn poreus: de vloeistof dringt in de steen door en neemt het vuil mee naar diepere lagen. Overvloedig water kan de groei van zoutkristallen bevorderen en vlekken maken van zout en ijzer;
- terracotta en gips verliezen hun stabiliteit onder invloed van water en worden afgebroken tot vochtig poeder.

geen reinigingsmiddelen

Gebruik geen reinigingsmiddelen:

- chemische reinigers zijn meestal gebaseerd op zuren of basen. De meeste bevatten oplosbare zouten of vormen er in reactie met steen;
- poederige detergents laten zouten achter die zich kunnen opstapelen en die bij opeenvolgende toepassingen een witte uitslag kunnen vormen;
- zure en bijtende oplossingen eroderen en verkleuren steen;
- schuurmiddelen (puimsteenpoeder) en vochtig en droog papier tasten de originele polijstlaag aan of halen fijne details weg.

ONDERHOUD VAN BEELDEN IN SLECHTE STAAT

specialistenwerk

Beelden kunnen een of meer van de gebreken vertonen die aan het begin van dit hoofdstuk worden opgesomd. Aan een beeld in slechte staat mag je zelf geen onderhoud uitvoeren. De hulp van een deskundig restaurateur is noodzakelijk.

BEELDEN HANTEREN

vermijd verplaatsen

Verplaats beelden zo weinig mogelijk. Elke verplaatsing houdt immers een risico op schade in. Verplaats nooit beelden die niet in optimale staat verkeren. Als het echt niet anders kan, win dan eerst het advies in van een restaurateur en probeer te verzekeren dat hij aanwezig is bij het transport van zware objecten.

voldoende helpers

Voorzie altijd voldoende (twee of drie) helpers om het beeld te verplaatsen.

tillen

Verschuif of versleep nooit een beeld; dat kan sporen op de vloer veroorzaken, maar ook breuken in de steen of het gips.

Kijk na of het beeld uit meerdere delen bestaat die afzonderlijk verplaatst kunnen worden.

Neem het beeld nooit onder de randen vast - scherpe hoeken kunnen gemakkelijk afbreken - maar meer naar binnen toe, onder de voet.

katoenen handschoenen

Draag steeds schone, witte, katoenen handschoenen als je met beelden omgaat.

Probeer alleen de onbeschilderde delen vast te pakken of wees anders uiterst voorzichtig zodat de verflaag niet loskomt.

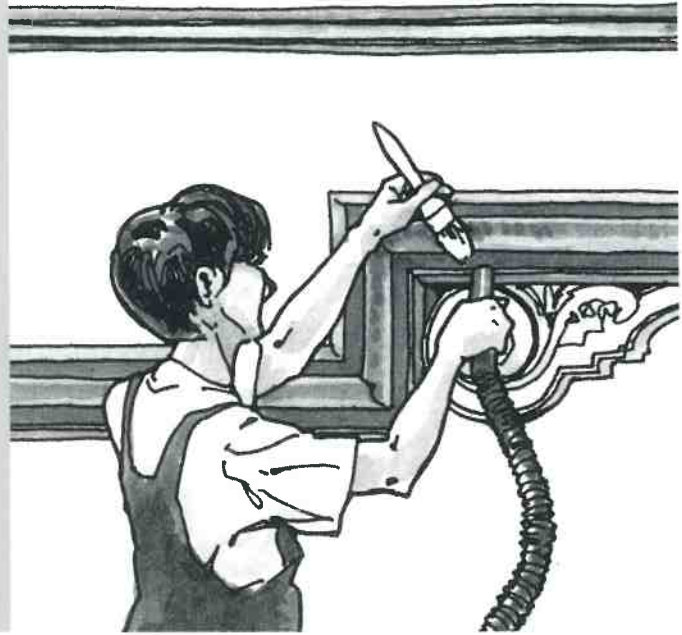
BEELDEN OPSTELLEN

Plaats beelden zo weinig mogelijk direct op een steen of een plavuizen vloer of tegen een muur: dan is er gevaar voor condensatie en dus schimmelgroei. Zet ze op een sokkeltje. Breng ook een isolerende laag aan, bijvoorbeeld uit kurk.

Vermijd direct zonlicht en spots of lampen die te dicht bij het beeld geplaatst worden.

Plaats een beeld niet te dicht bij de verwarming.

Schoon schip ?



Schilderijen en hun lijsten

6

Geen kerk in Vlaanderen zonder een schilderij. Dit erfgoed vraagt een bijzondere behandeling, want schilderijen en hun lijsten zijn erg kwetsbaar. Ze zijn ook gevoelig voor schade bij de schoonmaak van de ruimte waarin ze hangen, of van andere voorwerpen in die ruimte.

TOESTAND

bereikbaarheid

Ga na of het schilderij op een bereikbare plaats hangt. Kun je er met de hand bij en kun je zien wat je doet, zo nodig met een ladder of een stelling? Stel de ladder of de stelling stevig en veilig op en zorg dat ze geen schade aanrichten aan het schilderij of aan de omgeving (zie POETSGEREI EN PRODUCTEN, p. 24). Gebruik bij voorkeur een uitvouwbare ladder of een stelling die nergens tegen moet steunen, of bescherm de steunende uiteinden van een schuifladder met een zachte doek of schuimrubber.

het schilderij en zijn lijst

Kijk vooraf of de verflaag schade vertoont zoals bladders, afschilfering of opstuwing.

Kijk ook na of de lijst constructief goed in elkaar zit en stevig is. Vertoont hij beschadigingen zoals een afbladderende verflaag of loszittende stukjes?

Liggen er stukjes verf of lijst op de grond of in de omgeving, noteer dan zo mogelijk uit welk deel van het schilderij of de lijst ze zijn gevallen, verzamel ze bij voorkeur in een zuurvrij papier in een kartonnen doos (zie ALGEMEEN, p. 10) en meld dit aan je verantwoordelijke.

Raak de verflaag nooit aan.

Loszittende stukjes moet je door een restaurateur laten fixeren.



6.1

*vergulde schilderijlijst
met afgebroken stuk*

ophanging en bevestiging

Voel voorzichtig of het schilderij stevig vast hangt. Vaak zijn schilderijen jaren geleden opgehangen en is er niet meer naar omgekeken. De kans is groot dat zowel de haakjes in de muur als de haakjes aan het schilderij zelf, niet meer zo stevig zitten als in het begin. De ophangdraden kunnen ook versleten zijn. Wees tijdens het nazicht op alle risico's voorzien en zorg dat het schilderij goed wordt vastgehouden, zo nodig door meerdere personen.

Houd er verder rekening mee dat het schilderij na verloop van tijd lossler kan komen te zitten in de lijst.

ONDERHOUD VAN SCHILDERIJEN EN LIJSTEN IN GOEDE STAAT

deskundig advies Zelfs als het schilderij in goede staat verkeert en de ophanging goed is, win je best vooraf deskundig advies in.

schilderij Laat het onderhoud van het geschilderde oppervlak steeds over aan een specialist. De schildering is immers zeer kwetsbaar.

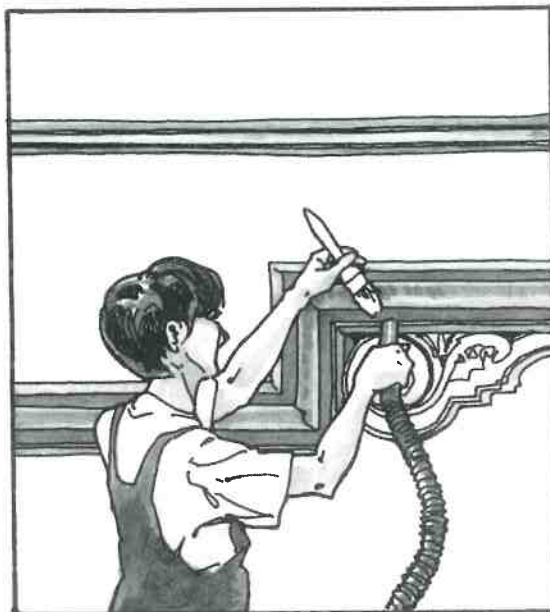
vergulde lijst Laat het onderhoud van de vergulde lijst over aan een specialist. Het bladgoud is flinterdun en een borstel kan er gemakkelijk krassen in maken.

niet-vergulde lijst in goede staat Niet-vergulde lijsten mag je voorzichtig afstoffen met een zachte borstel.

Als een lijst gemakkelijk bereikbaar is en in goede staat verkeert (zie hoger), stof dan eerst de bovenkant af. Hier wordt het meeste vuil verzameld; ook kunnen er stukjes plaaster of verfschilfers liggen van de muur of het plafond erboven. Werk van boven naar beneden zodat afgestofte delen niet opnieuw onder het stof raken.

Plak de metalen delen van de borstel af met schildersplakband, en stof de lijst zachtjes af. Zuig het stof voorzichtig op met een museumstofzuiger op een lage zuigkracht. Houd het mondstuk op een vijftal centimeter van de lijst af (zie POETSGEREI EN PRODUCTEN, p. 20) en overspan het met een nylonkous om te voorkomen dat je loszittende stukjes opzuigt. Komen er stukjes los tijdens het werk, stop dan meteen en bewaar de stukjes in een zuurvrij papier in een kartonnen doos (zie ALGEMEEN, p.10). Verwittig je verantwoordelijke.

6.2
*afstoffen van
een onvergulde
schilderijlijst*



geen plumeau Gebruik nooit plumeaus, ze kunnen krassen maken en stukjes lostrekken.

geen stofdoek Gebruik geen stofdoek, met een borstel zie je beter wat je aan het doen bent.

geen water Enkel droog onderhoud is toegelaten.

ONDERHOUD VAN SCHILDERIJEN IN SLECHTE STAAT

specialistenwerk

Bij schade aan het schilderij of aan de lijst mag je zelf geen onderhoud uitvoeren. Hanteren en onderhoud zouden de schade alleen maar verergeren. Meld de schade aan je verantwoordelijke en laat het onderhoud over aan een specialist.

SCHILDERIJEN HANTEREN

vermijd verplaatsen

Verplaats kleinere, hanteerbare schilderijen zo weinig mogelijk. Elke verplaatsing houdt immers een risico op schade in. Als een schilderij in goede staat uitzonderlijk toch verplaatst moet worden, laat je dan begeleiden door een specialist.

katoenen handschoenen

Gebruik altijd propere, witte katoenen handschoenen, want vingerafdrukken zijn zeer moeizaam of niet te verwijderen. Vocht, zuren en vet uit de huid tasten de vernislaag aan en stapelen vuil op de verflaag op.

hanteren

Trek nooit een schilderij met een ruk van de muur weg: haken kunnen uit het schilderij komen of uit de muur, samen met wat pleister.

Neem een schilderij vast met de schildering naar je toe, zodat je kunt zien wat er gebeurt.

Gebruik altijd je twee handen: één aan de onderkant van het schilderij om het te dragen, één aan de bovenkant om het te steunen. Neem de lijst niet aan één zijde vast, want die kan loskomen.

Schilderijen zonder lijst of met een kwetsbare lijst neem je aan het spieraam vast. Zorg ervoor dat je het doek aan de achterzijde niet raakt, want met je vingers heb je er gauw een deuk in gemaakt.

Neem een versierde lijst zo mogelijk bij de gladde onderdelen vast.

Houd het schilderij rechtop en vermijd schokken en stoten.

Draag nooit meer dan één werk tegelijk.

voldoende helpers

Zorg voor voldoende helpers in verhouding tot de grootte van het schilderij. Draag een groot schilderij nooit alleen. Als twee personen een schilderij dragen, stuurt de eerste en kijkt de tweede nauwlettend toe.

SCHILDERIJEN OPBERGEN

propere bergruimte

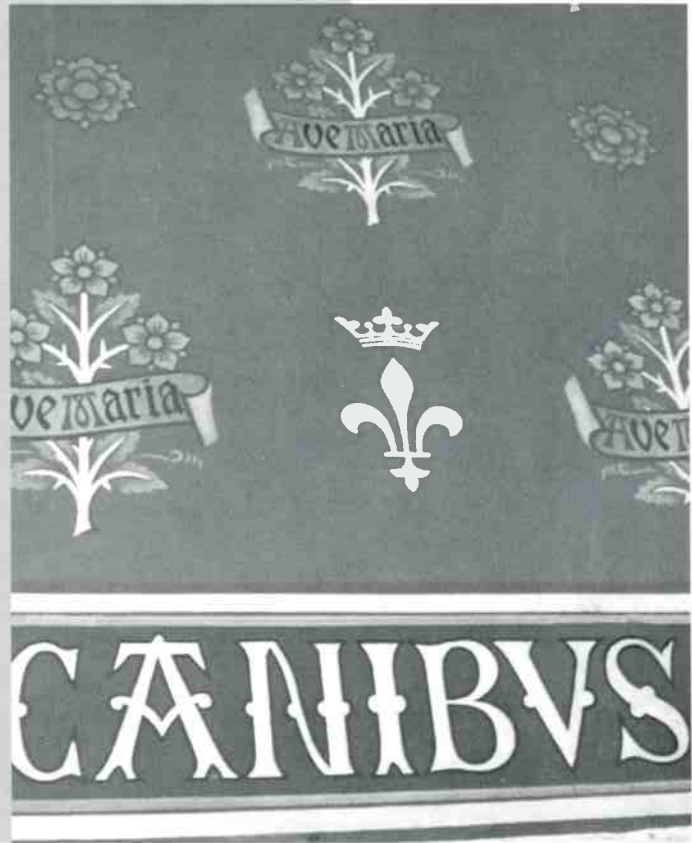
Staan schilderijen in een bergruimte, dan moet je die proper houden.

ondersteuning

Zet een lijst nooit rechtstreeks op een harde vloer. Ondersteun vooral een versierde lijst met zachte steunkussens of schuimblokken. Dat kan ook met houten blokken bespannen met een stukje oud tapijt of kleding. Zij beschermen tegen vocht of vuil op de vloer, en beveiligen tegen wegglijden. Pas de afmetingen van de ondersteuning aan de grootte van het schilderij aan.

rechtopstaand	Schilderijen worden rechtopstaand bewaard. Overleg met een deskundige hoe je schilderijen met een bladderende verflaag best bewaart.
tegen een vlak oppervlak	Laat het schilderij tegen een vast, vlak oppervlak steunen, niet tegen of achter een deur. Plaats er geen andere schilderijen of voorwerpen tegen, tenzij het beschermd is door zuurvrij golfkarton. Gebruik hiervoor geen vezelplaat omdat de lijm die bij de productie van de plaat gebruikt wordt, mettertijd schadelijke dampen kan afgeven. Zorg voor voldoende ruimte tussen de lijsten, minimum 3 cm.
bescherming	De ornamenten van een lijst zijn vlug beschadigd. Leg een laken over uitstekende delen. Moet een opgeborgen schilderij afgedekt worden, bijvoorbeeld omdat er zeer veel stof gemaakt zal worden, doe dat dan ook met lakens.

Schoon schip ?



Afgewerkte wanden en plafonds

7

Wanden en plafonds kunnen met zeer diverse materialen - verf, pleister, textiel... - en volgens uiteenlopende technieken afgewerkt zijn. Doorgaans is het onderhoud van wanden en plafonds een opdracht voor een deskundige. Toch is het heel nuttig als je de toestand nauwkeurig opvolgt zodat je schade tijdig kunt melden.

ZICHTMETSELWERK

1. TOESTAND

aantasting Ga na of het metselwerk of het voegwerk aangetast zijn. Merk je afbrokkeling, zoutuitbloeiingen of vochtvlekken op, roep dan de hulp in van een deskundige.

2. ONDERHOUD

zachte borstel en stofzuiger Aan gewoon metselwerk in goede staat is niet veel onderhoudswerk. Uit de voegen of de poriën van de steen kun je het stof verwijderen met een zachte borstel. Zuig het wel onmiddellijk op met een stofzuiger met een klein mondstuk.

geen water Gebruik nooit water of andere producten.

PLEISTERWERK OP WANDEN EN PLAFONDS

Vóór elke handeling moet het pleisterwerk grondig geïnspecteerd worden, zowel gewoon (vlak- en lijstwerk) als meer decoratief pleisterwerk.

1. TOESTAND

afgebroken stukken Het pleisterwerk is er overduidelijk slecht aan toe wanneer er afgebroken stukken op de grond onder het pleisterwerk liggen. Roep dringend de hulp in van een restaurateur.

Laat de afgevallen stukken zo mogelijk ter plaatse liggen, zo kan de restaurateur ze gemakkelijker identificeren en lokaliseren. Zou dit te lang duren, neem dan alvast foto's van de stukken op de grond, met oog voor hun positie op de vloer. Verzamel de stukken nadien voorzichtig in aparte dozen met een zachte vulling. Noteer waar en wanneer je ze gevonden hebt, en geef de doos af aan je verantwoordelijke.

breuken Zijn er duidelijk zichtbare breuken en dreigen er stukken naar beneden te vallen, haal er dan snel een restaurateur bij. In afwachting kun je de schade beperken door onder het beschadigde pleisterwerk matten of dekens op de vloer te leggen.

2. ONDERHOUD

stofzuiger met sleufkop Decoratief pleisterwerk dat in goede staat verkeert, kun je heel voorzichtig en alleen als het echt nodig is, droog afstoffen met een draagbare stofzuiger. Plaats een sleufkop op de stofzuiger en bind er een stuk schuimplastic rond om stootschade te voorkomen.

zachte borstel

Verwijder het stof met een zachte borstel in de ene hand en zuig met de stofzuigerkop in de andere hand het afgeborstelde stof onmiddellijk op.

rubberen blaaspeertje

Zeer fijn geprofileerde moulures kun je uitborstelen met een borstel van varkenshaar of met een rubberen blaaspeertje met een borsteltje op het mondstuk.

Zorg dat er geen stof op lager gelegen schilderijen, wandtapijten... valt.

geen water

Gebruik nooit water of andere vloeistoffen op pleisterwerk.

GEVERFDE WANDEN EN PLAFONDS

Er bestaan verschillende soorten verf - waterverf, temperaverf, kalkverf...- die zeer diverse samenstellingen kunnen hebben (ook binnen dezelfde soort) en die dus ook zeer uiteenlopend kunnen reageren op bepaalde handelingen.

Op het zicht kun je moeilijk bepalen om welke soort verf het gaat. Raadpleeg dus best een deskundige. Is dat (nog) niet gebeurd, respecteer dan een aantal hoofdregels.

1. TOESTAND

Inspecteer het schoon te maken oppervlak grondig. Merk je een of meer van de volgende symptomen op, onderneem dan zelf geen enkele actie maar roep er een restaurateur bij.

symptomen

- Resten van muurschilderingen - mogelijk overschilderd of zwart geworden - kun je het gemakkelijkst vinden door een lamp in scheerlicht over het oppervlak te schijnen.
- Controleer of er stukken verf of pleister afbrokkelen.
- Ga na of er vochtsporen zijn.
- Kijk na of het oppervlak poederig is.

7.1

*afbladderend schilderwerk
(ongedecoreerd)*



Onderzoek of er op onderliggende vlakken wit of doorschijnend poeder ligt; dat zijn vaak zoutkristallen die kunnen wijzen op problemen in het schilderwerk hogerop; signaleer het probleem, bijvoorbeeld in een logboek (zie ALGEMEEN, p. 11).

2. ONDERHOUD VAN ONGEDECOREERD SCHILDERWERK

Ongedecoreerd schilderwerk kun je best niet poetsen. Is er zekerheid over de aard en de samenstelling van de verfafwerklaag, dan kun je in overeenkomst met een deskundige een geschikte behandeling bepalen. In andere gevallen kun je, als het echt moet, het oppervlak als volgt schoonmaken.

- zachte borstel** Borstel het schilderwerk zacht af met een handborstel met bij voorkeur zachte, witte haren en een plastic beslagring. Rond metalen beslagringen doe je schildersplakband.
- wattenpropje** Vogeluitwerpselen verwijder je met een wattenpropje. Zijn ze erg moeilijk weg te halen, laat ze dan zitten.
- geen stofdoeken** Gebruik geen stofdoeken, want die kunnen gruis in het verfoppervlak wrijven.
- geen plumeaus** Vermijd plumeaus, want veren kunnen afbreken en krassen maken.
- geen water** Schoonmaken met vocht, zelfs met gewoon water, is gevaarlijk. De verf kan dierlijke lijm als bindmiddel bevatten en die is wateroplosbaar.
- geen poetsmiddelen** Gebruik nooit poetsmiddelen zonder deskundige begeleiding: oplosmiddelen kunnen verf aantasten, andere ingrediënten kunnen uitharden en zijn mettertijd zeer moeilijk te verwijderen. Gebruik evenmin huishoudpoetsmiddelen met het label 'geschikt voor geverfde oppervlakken': ze zijn ontworpen voor moderne verven en kunnen oudere verven aantasten. Breng geen lijnolie of een andere toplaag op geschilderde oppervlakken aan.

3. ONDERHOUD VAN DECORATIEF SCHILDERWERK (marmereimitatie, houtimitatie...) EN MUURSCHILDERINGEN

- specialistenwerk** Het schoonmaken van dergelijke muurafwerkklagen is ontegensprekelijk werk voor een restaurateur.

7.2
muurschildering



stofzuiger

In overleg met de restaurateur kan overwogen worden om één keer per jaar spinnenwebben voorzichtig te verwijderen met een stofzuiger met een zachte borstelmond.

BEKLEDE WANDEN

In kerken zijn wanden maar zeer sporadisch bekleed met textiel, papier, tegels... Wel komt er al eens wandbekleding voor in de sacristie of in andere aanpalende ruimtes.

Historische wandbekleding moet zeer voorzichtig gereinigd worden. Win daarom vooraf het advies in van een deskundige. Bespreek een algemene werkwijze voor waardevolle bekledingen.

1. TOESTAND

jaarlijkse inspectie

Voer regelmatig (jaarlijks) een inspectie uit naar de toestand van de wandbekleding.

Controleer of de muren te vochtig staan en of er schimmels (zwarte plekjes) aanwezig zijn.

Onderzoek of er zilvervisjes zijn: zij kunnen enorme schade aanrichten. Plaats dan ook een speciaal lokdoosje.

Kijk na of de bekleding loskomt van de muur (pleister) of van de drager (door vocht of ouderdom). Als stukken behang los dreigen te komen van de linnen bespanning, kun je ze tijdelijk op hun plaats houden met fijne naalden (geen nietjes of duimspijkers!). Dreigen er grotere stukken naar beneden te komen, verwittig dan een restaurateur.

Inspecteer of de picturale lagen afschilferen of verpoederen.

Ga na of de picturale laag verkleurt en of de vernislaag vergeelt.

Meld elk probleem aan een restaurateur en overleg met het oog op een behandeling.

voorzorgen

Voorkom schade door de juiste klimatologische omstandigheden te respecteren (zie ALGEMEEN, p. 13).

Besteed bijzondere aandacht aan de plaatsen waar er eerst schade optreedt:

- rond stopcontacten en deurklinken;
- ter hoogte van de vensters;
- bij kachels en andere verwarmingselementen (roetvorming).

2. ONDERHOUD VAN WANDBEKLEDING

Een wandbekleding wordt best zo weinig mogelijk aangeraakt.

papierbehang

Behang kan zeer kwetsbaar zijn. Behang dat in goede staat verkeert mag je met een zachte stoffer vegen of met een museumstofzuiger stofzuigen. Reinig het enkel droog, zonder water of andere schoonmaakproducten.

geglazuurde tegels	Stof tegels af met een handveger van zacht haar. Vermijd water, zeep of andere schoonmaakproducten.
textielbehang	Laat het onderhoud van textielbehang over aan een textielrestaurateur.
goudleer- en leerbehang	Probeer nooit zelf leer te reinigen, laat dit over aan een specialist. Controleer bij goudleer zeker de hechting van de verflaag. Verkeert het leer in goede staat en heb je de toelating van een deskundige, dan mag je het stof verwijderen met een zachte, langharige borstel of opzuigen met een museumstofzuiger.

Schoon schip ?



Vensters en vlakglas

8

Een venster bestaat uit een raamwerk, een ruit en hang- en sluitwerk. Vlakglas komt voor in vensters, glasramen, glasmosaïek, geëtst glas, spiegels...

TOESTAND

- aantastingen** Glasramen zijn zeer kwetsbaar. Ook zijn beginnende aantastingen moeilijk waarneembaar met het blote oog. Zonder specialist valt daarom moeilijk vast te stellen welk onderhoud er moet gebeuren.
- scherven** Liggen er scherven van een venster op de grond, fotografeer ze zo mogelijk omdat de foto veel informatie kan bevatten voor de restaurateur. Verzamel de stukken daarna bij voorkeur in zuurvrij papier in een stevige pvc-bak of kartonnen doos (zie ALGEMEEN, p. 10) en meld dit aan je verantwoordelijke.
- bevestiging** Kijk of de panelen niet doorbuigen. Zij moeten goed aan de roeden bevestigd zijn. Let ook op voor glas- of loodbreuk. Meld schade aan je verantwoordelijke.
- condenswaterafvoer** In de onderregels van de raamwerken zijn vaak afvoergootjes voor het condenswater aangebracht. Controleer ze jaarlijks en verwijder voorzichtig het vuil met een priem of ijzerdraad.

ONDERHOUD VAN VENSTERS EN VLAKGLAS IN GOEDE STAAT

1. GEBRANDSCHILDERD EN ONGESCHILDERD GLAS IN LOOD

- specialistenwerk** Laat het reinigen en herstellen van een glasraam over aan een specialist.
- onderhoud de randen van de muur** Onderhoud enkel de directe omgeving, zoals stoffige delen van de muur rond het glasraam. Spinnenwebben en stofnetten mag je voorzichtig wegnemen met een zachte ragebol. Bij veel stof gebruik je beter een stofzuiger met een ronde meubelborstel. Vensters bevinden zich meestal erg hoog, wees daarbij zeer voorzichtig.



8.1

*wegnemen van spinnenwebben
aan de muurrand van een glasraam*

- Raak het glas zelf niet aan met de ragebol;
- Vermijd stoten met de borstelsteel;
- Zorg dat je hoog genoeg staat om te zien wat je doet. Stel een ladder of een stelling stevig en veilig op en zorg dat ze geen schade aanrichten aan het venster of aan de omgeving (zie POETSGEREI EN PRODUCTEN, p. 25). Gebruik bij voorkeur een uitvouwbare ladder of een steiger die nergens tegen moet steunen, of bescherm de steunende uiteinden van een schuifladder met een zachte doek of schuimrubber.

2. BLANK GLAS (deuren, spiegels, ...)

water en doek Maak blank glas en de voorzijde van de spiegels schoon met een weinig water en met een zachte, propere doek en trekker.

Reinig enkel de voorzijde van de spiegels. Zorg dat de spiegellijst of omlijsting van het glas niet in aanraking komt met water, om aantasting te voorkomen.

50/50 ethanol en water Wanneer zuiver water niet voldoende reinigt, maak dan een mengsel van 50% zuivere ethanol met 50% gedistilleerd water. Spoel na met zuiver water en droog met cellulosepapier. Zorg dat de spiegellijst of omlijsting van het glas niet in aanraking komt met het product.

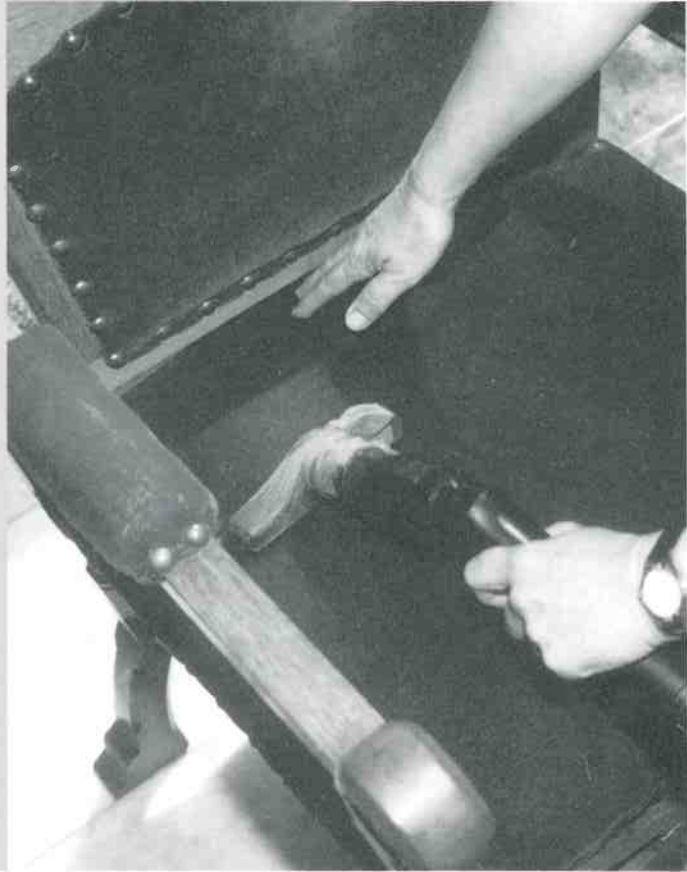
geen detergenten Gebruik geen commerciële reinigingsmiddelen. In de hoeken en langs de randen laten zij een wit poeder achter, vaak bevatten zij ook siliconen die schade veroorzaken.

ONDERHOUD VAN VENSTERS EN VLAKGLAS IN SLECHTE STAAT

specialistenwerk Laat het reinigen over aan specialisten.

onderhoud van de muurranden Zie hoger, maar blijf ver genoeg uit de buurt van het glas, zeker wanneer het niet goed aan de roeden bevestigd is.

Schoon schip ?



Textiel

9

Textiel komt in verscheidene vormen voor in een kerk, in de sacristie en in andere aanpalende ruimtes. Soms wordt het er gewoon bewaard of heeft het een museale functie. Zo worden liturgische gewaden meestal liggend of hangend opgeborgen in kasten, maar in enkele gevallen ook tentoongesteld in een vitrine. Vaandels en relieken spelen een museale of devotionele rol. Maar veel textiel is ook nog in gebruik, zoals in gegarneerde meubels, gordijnen, altaardoeken en tapijten.

TOESTAND

- omgeving** Maak de ruimte waarin er zich textiel bevindt, regelmatig stofvrij: de vloeren, de meubels, de beelden... Stof uit de omgeving maakt het textiel vuil en trekt vocht aan. Daardoor creëert het de geschikte leefomstandigheden voor schimmels. Door een propere omgeving wordt ook het textiel zelf minder vuil en zal het minder snel gereinigd moeten worden. Zo wordt het risico op schade tijdens het reinigen beperkt.
- textiel** Spoor versleten of kapotte delen op in het textiel voor je in de ruimte of in kasten met het onderhoud begint. Controleer ook of er schimmels of insecten zijn. Verwittig de verantwoordelijke wanneer het textiel er slecht aan toe is. Vraag het advies van een specialist als je twijfels hebt.

VOORZORGEN

- ongewilde schade** Voorkom ongewilde schade aan het textiel wanneer je een ruimte schoonmaakt. Licht, zowel dag- als kunstlicht, verbleekt de kleuren. Vocht trekt schimmels aan. Water maakt kringen in textiel. Plaats daarom geen planten en bloemvazen op tafelkleden (zie ALGEMEEN, p. 10). Gebruik geen chloorhoudende middelen (zoals Javel) in de omgeving van textiel, omdat de dampen na verloop van tijd vlekken in het textiel veroorzaken.

ONDERHOUD VAN TEXTIEL IN GOEDE STAAT

1. LITURGISCHE GEWADEN BEWAREN

- lade of hangkast** Bewaar textiel in een niet hermetisch afgesloten kast. In hermetisch afgesloten kasten kan er een microklimaat ontstaan, waar schimmels en ongedierte gedijen. Zij tasten het textiel aan. Vermijd zo veel mogelijk schommelingen in vocht en in temperatuur. Houten kasten vormen een goede buffer. Een stalen kast moet voldoende ventilatieopeningen hebben. Een molton of een katoenen envelop waar het textiel in gelegd wordt, kan een goede buffer vormen tegen vocht- of temperatuurschommelingen. Bedek in elke soort van kast de legplanken met zuurvrij karton. Scherm open kasten af met gordijnen of stoflakens.
- wit papier op bodem** Leg wit papier op de bodem van een kast of een lade. Afvalproducten van insecten zijn goed zichtbaar op het witte papier, je merkt sneller of er een aantasting is. Verwittig in dat geval onmiddellijk je verantwoordelijke.

- voldoende ruimte** Zorg voor voldoende ruimte in de kasten, zodat stukken textiel niet tegen elkaar aan wrijven en daardoor beschadigd worden. Leg of hang kasten dus niet propvol. Zorg dat het textiel niet tegen de deuren hangt of ligt, en dat het niet tussen de deur komt te zitten als je die sluit. Hang het textiel ver genoeg uit elkaar. Stapel textiel zo weinig mogelijk: de onderste lagen worden platgedrukt en het textiel verstikt.
- beperk het vouwen** Vouw textiel zo weinig mogelijk. Plooien gaan doorliggen. Na verloop van tijd zijn zij niet meer te verwijderen en kunnen zij vezels doen breken. Moeten stukken toch geplooid of gestapeld worden, leg dan katoenen doeken tussen het textiel en in de plooien.
- bewaar vlak en glad** Zorg dat het textiel vlak en glad ligt of hangt. Er bestaan speciale kleeuhangers voor gewaden, die goed de vorm van de schouderpartij volgen. De goede zijde van het textiel moet steeds naar buiten gekeerd zijn, anders ontstaan er plooien. Rol borduurwerk - vooral gestulpt borduurwerk - niet op maar bewaar het plat. Kant is fragiel en kan best plat of opgerold bewaard worden.
- katoenen doek** Bescherm textiel tegen stof door er een katoenen doek over te hangen of het erin te wikkelen. Gebruik geen plastic, want dan ontstaat er een microklimaat.
- propere kasten** Maak kasten en laden waarin het textiel ligt of hangt, regelmatig proper. Zo wordt het textiel ook zelf regelmatig uitgenomen en gelucht. Dit is beter dan er mottenballen of cederhout tussen te leggen.
- Maak de binnenkant van de kast schoon met een zachte borstel. Zuig het stof meteen op met een gewone stofzuiger op halve zuigkracht. Meld sporen van insecten aan je verantwoordelijke.

9.1
stofzuigen van de rand
van een textielkast



- specialistenwerk** Laat het textiel reinigen door een specialist. Stofzuig, strijk of was het dus niet en probeer evenmin om schade te herstellen.

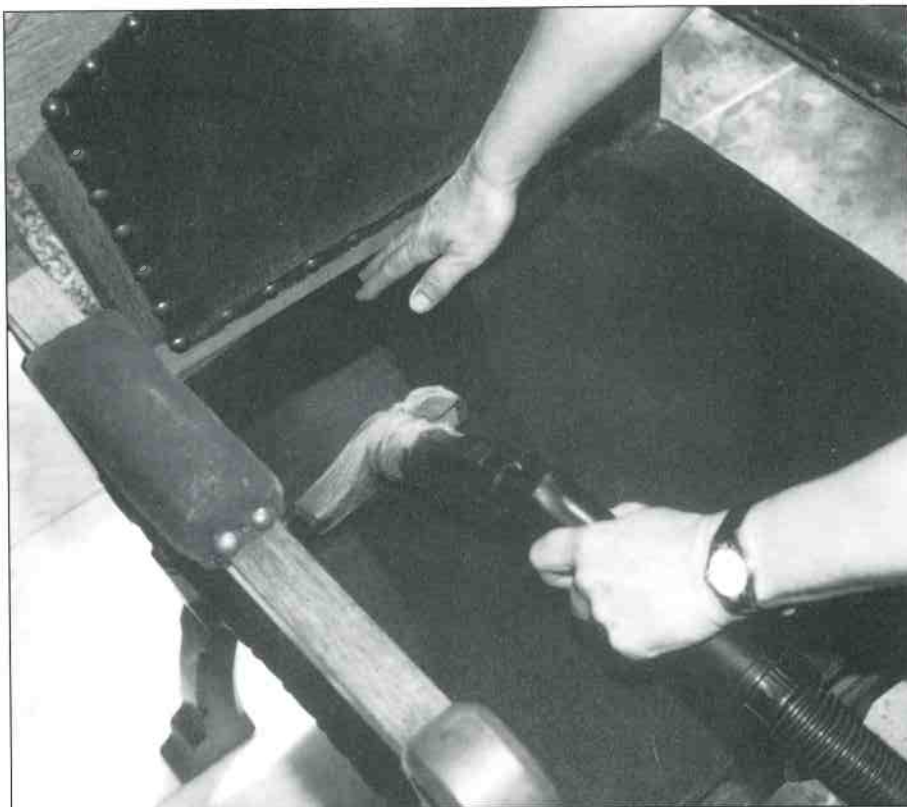
2. ONDERHOUD VAN VAANDELS, ALTAARDOEKEN EN ANDER TEXTIEL

meubelstoffering

Stofzuig de bekleding van een bank of een stoel met een stofzuiger op halve zuigkracht en met een nylonkous over de zuigkop. Klop voorzichtig met de zuigkop op het textiel. Als je hard wrijft en veel druk uitoefent, beschadig je het textiel.

9.2

stofzuigen met afgedekte kop van een stoelbekleding



gordijnen

Verander af en toe de plooi van de gordijnen: plooiën trekken stof aan dat moeilijk te verwijderen is en vezels kunnen breken als ze constant in dezelfde plooi hangen.

vaandels

Hang vaandels zo glad mogelijk. Voorkom dat vlaggen tegen de vlaggenstok hangen, want dan ontstaat er een plooi waar stof zich opstapelt.

tapijten

Leg oude, waardevolle tapijten op plaatsen waar zelden mensen lopen. Bedek ze niet met een nieuwe loper.

specialistenwerk

Laat historisch waardevolle vaandels, altaardoeken en tapijten reinigen door een specialist. Stofzuig, strijk of was ze dus niet en probeer evenmin om schade te herstellen.

ONDERHOUD VAN TEXTIEL IN SLECHTE STAAT

specialistenwerk

Textiel dat beschadigd is, sleet vertoont, aangetast is door schimmels of insecten, mag je niet zelf onderhouden. Laat het steeds reinigen en herstellen door een specialist.

Bij textiel in slechte staat zijn zelfs het opbergen en het schoonmaken van de kasten specialistenwerk.

HANTEREN VAN TEXTIEL

vermijd aanraking

Vermijd zoveel mogelijk direct contact met het textiel. Bij elke aanraking wordt het vuil gemaakt.

Neem hangend textiel vast aan de kleeerhanger.

Textiel dat in laden ligt, hanteer je bij voorkeur met twee personen. Ondersteun het textiel zoveel mogelijk met je beide handen en onderarmen. Verplaats het horizontaal en leg het ook zo weer terug.

Als je het altaar reinigt, vouw dan de altaardoek op volgens de bestaande vouwen. Ondersteun de altaardoek met je beide handen en armen en verplaats hem horizontaal. Leg hem neer op een schone plaats en leg hem nadien op dezelfde manier weer terug.

9.3

*hanteren van een
opgevouwen altaardoek*



Schoon schip ?



Metalen voorwerpen

goud, zilver, koper, brons, ...

10

Metalen voorwerpen vinden we in onze kerken meestal in de vorm van kandelaars, liturgisch vaatwerk, reliekhouders... Metalen zijn zeer kwetsbaar.

TOESTAND

Metalen voorwerpen zijn vaak fijn geornamenteerde of gegraveerde voorwerpen die om extra voorzichtigheid vragen telkens als je ermee omgaat.

Als metalen niet in goede toestand verkeren moet je het onderhoud overlaten aan een specialist. Het kan gaan om zeer fragiele onderdelen, om corrosie of om andere gebreken. Enkele van die gebreken worden verderop per metaalsoort besproken.

REINIGEN VAN METALEN IN GOEDE STAAT

1. ALGEMEEN

reinig enkel wanneer nodig

Telkens als je een metalen voorwerp reinigt, slijt het metaaloppervlak een beetje af. Daardoor wordt het voorwerp dunner en vervaagt de vorm. Dit mag dus zeker geen routineklus worden.

onderscheid geverniste en niet-geverniste voorwerpen

Geverniste voorwerpen mogen enkel afgestoft worden. De niet-geverniste voorwerpen kunnen onderhouden worden zoals hierna beschreven.

zachte borstel en stofzuiger

Stof trekt vocht aan en dat veroorzaakt corrosie op het metalen voorwerp. Stof het daarom af met een zeer zachte borstel; metalen zijn immers soms zo zacht dat er gemakkelijk krassen ontstaan. Werk van boven naar beneden en begin in de dieperliggende gedeeltes. Stof het vuil uit de hoekjes en zuig het eventueel direct op met een stofzuiger op halve zuigkracht. Bedek de zuigkop met een nylonkous om te voorkomen dat je loszittende stukjes metaal opzuigt. Komen er stukjes los tijdens het werk, stop dan meteen, bewaar de stukjes in een zuurvrij papier in een kartonnen doos (zie ALGEMEEN, p. 10), en meld dit aan je verantwoordelijke.

kaarsvet verwijderen

Als je kaarsvet op een ruwe manier verwijdert, kun je krassen maken. Zet het voorwerp koud zodat je het kaarsvet gemakkelijk kunt afbreken met de vingernagel of met een stokje van zachthout. De resten verwijder je met white spirit op een zachte, pluisvrije doek.

Kaarsvet mag je absoluut niet met een warmtebron verwijderen, want dit geeft interne spanningen in het metaal. Sommige metalen zijn zacht en kunnen daardoor gemakkelijk plooiën of deuken krijgen. Bovendien verspreidt het gesmolten vet zich verder over het oppervlak en in holtes.

vingerafdrukken verwijderen

Vingerafdrukken die nog niet in het oppervlak geëet zijn, verwijder je met alcohol op een zachte, pluisvrije doek.

te mijden gerei of producten

Gebruik geen poetsmiddelen zoals zilver- of koperpoets, tenzij na overleg met een deskundige. Poetsmiddelen bezitten namelijk vaak sterk schurende bestanddelen. Het resultaat mag dan mooi en schoon ogen, maar in feite is het object beschadigd want er is een laagje van het metaal verwijderd. Ammoniak in poetsmiddelen tast de metalen aan. Vloeibare poetsmiddelen blijven gemakkelijk achter in hoekjes en naden.

Gebruik geen grove schuurmiddelen, schuurpapier, zand...

Gebruik geen plumeau om af te stoffen, de scherpe punten kunnen krassen maken.

Gebruik geen mesje om hardnekkige vlekken te verwijderen, je maakt alleen maar krassen.

2. GOUD

Goud mag je nooit reinigen.

3. ZILVER EN VERZILVERDE OPPERVLAKKEN

geïmpregneerde doekjes

Zilverwerk kun je één tot maximum twee maal per jaar oppoetsen met geïmpregneerde doekjes (Hagerty). Laat de voorwerpen gewoon staan, houd ze vast met één hand en wrijf voorzichtig met de andere. Maak nooit een wringende beweging, bijvoorbeeld als je kelken reinigt.

houten tandenstoker met alcohol

Werd er vroeger een poetsmiddel gebruikt, dan kun je de oude resten voorzichtig droog verwijderen met een houten tandenstoker en een varkensharen borsteltje. Bij hardnekkige resten kan eveneens alcohol gebruikt worden.

neutraal detergent

Vettige residuen op zilver kun je verwijderen met een neutraal detergent, bijvoorbeeld zeep van Panamahout.

4. KOPER

niet alle 'vuil' verwijderen

De kleur van koper is ietwat rozig. Een bruine laag ontstaat door aanraking met de lucht. Deze laag wordt beschouwd als een gewenst teken van ouderdom. Je hoeft ze dus niet te verwijderen.

specialistenwerk

Lichtgroene poederkristallen en groene neerslag op koper moeten steeds behandeld worden door een restaurateur. Deze 'bronspest' wordt veroorzaakt door chloriden. Op termijn kan zij tot vormverlies en afbraak van het voorwerp leiden. Deze poederkristallen mag je beslist niet verwijderen met een mesje of een schuurmiddel, je beschadigt er het koper alleen maar door.

vettige donkergroene laag

Een vettige, donkergroene laag kun je verwijderen met plastic of katoenen handschoenen, met wolkatoenen watten, gedrenkt in zuivere white spirit. Neem wel de nodige voorzorgen, want kopergroen is giftig.

geïmpregneerde doekjes

Bij andere vormen van vervuiling kun je één tot maximum twee maal per jaar het koper oppoetsen met geïmpregneerde doekjes (Hagerty). Laat de voorwerpen gewoon staan, houd ze vast met één hand en wrijf voorzichtig met de andere. Maak nooit een wringende beweging, bijvoorbeeld als je kandelaars schoonmaakt.



10.1

oppoetsen van koper met een geïmpregneerd doekje

5. BRONS (koper met tin of met lood)

afstoffen

Indien er een wasbescherming- of vernislaag aanwezig is, stof je de voorwerpen enkel droog af.

zachte borstel en warm gedemineraliseerd water

Bronzen die onder het roet, het vet of het stof zitten, kun je af en toe schoonmaken met een zachte borstel en warm gedemineraliseerd water. Gewoon leidingwater laat kalksporen na. Droog goed na met een zachte doek.

6. TIN

zachte propere doek

Wrijf tin in behoorlijke toestand met een zachte, propere doek tot het een zilverachtige glans krijgt.

Bij zware aanslag of corrosie heeft hardnekkig wrijven geen zin en is het voor het metaal ook niet wenselijk.

warm water met een zachte borstel

Was vervuild tin af in warm water met een zachte borstel. Gebruik eventueel een beetje afwasmiddel. Spoel na met zuiver water en droog af met een zachte katoenen doek.

voorzorgen

Bewaak de temperatuur, want tin verpoedert bij een temperatuur lager dan 13°C.

Zorg dat tin nooit in een eiken drager staat: het wordt aangetast door het looizuur uit het hout.

7. SAMENGESTELDE VOORWERPEN (bijvoorbeeld een combinatie van hout en zilver)

specialistenwerk

Win steeds vooraf het advies van een specialist in. Onderscheid de verschillende materialen en pas de reinigingsmethodes toe die worden voorgesteld.

verschillende materialen apart

Kun je de verschillende metalen niet van elkaar scheiden, dek dan één van de materialen tijdelijk af. Let wel op dat de afdekking zelf geen schade aanricht.

Breng de reinigingsproducten plaatselijk aan en verwijder ze ook plaatselijk.

REINIGEN VAN METALEN IN SLECHTE STAAT

specialistenwerk

Als een voorwerp zich in slechte staat bevindt, roep dan de hulp in van een restaurateur. De reinigingsmethode hangt sterk af van de bewaaramstandigheden, de toestand van het voorwerp en het soort metaal.

METALEN VOORWERPEN HANTEREN

zo weinig mogelijk

Je kunt metalen voorwerpen best zo weinig mogelijk hanteren. Zij zijn vaak verguld of verzilverd en bestaan uit verschillende, zeer dunne lagen metaal. Bij elke hantering of behandeling bestaat het risico dat er een beetje metaal van de oppervlaktelaag loskomt of afslijt.

vermijd stootschade

Metalen voorwerpen kunnen ook bros zijn. Spring er bijzonder voorzichtig mee om en vermijd dat je ze ergens tegenaan stoot.

risico's afwegen

Als je de omgeving van metalen voorwerpen nat reinigt, weeg dan het risico op corrosie of roest af tegen het risico op schade door verplaatsing.



10.2

*hanteren van een metalen
kandelaar met katoenen
handschoenen*

Moet je het voorwerp echt verplaatsen, bijvoorbeeld om het altaar of de vloer schoon te maken, neem het dan alleen met zachte, katoenen handschoenen vast. Je mag verschillende soorten metaal vastnemen met dezelfde handschoenen als ze maar droog en schoon zijn.

vermijd corrosie of roest

Zet een metalen voorwerp pas terug op de vloer als die helemaal opgedroogd is. Anders gaat het corroderen of roesten.

VOORZORGEN: OPBERGEN

in katoenen doeken

Ga na hoe je vervuiling kunt voorkomen. Voorwerpen die goed opgeborgen zijn, worden minder snel aangetast en moeten minder afgestoft worden. Pak ze in katoenen doeken in, nooit in plastic. Zorg dat je daarbij de fijne uitstekende delen niet beschadigt.

geverfde houten rekken

Geverfde houten rekken zijn geschikt om metalen voorwerpen op te bergen. Ongeverfd hout bevat formalinezuur, dat zilver zwart doet uitslaan. Leg zijdepapier of polyethyleenschuim op metalen rekken en op ongeverfde houten rekken zodat de voorwerpen niet in aanraking komen met de legplanken.

zo droog mogelijk

Voorkom dat verschillende metalen met elkaar in aanraking komen. In een vochtige omgeving leidt dit tot een versnelde afbraak van het minst edele metaal. Bewaar alle metalen altijd zo droog mogelijk om aantasting en corrosie te voorkomen.

Schoon schip ?



Diverse kleine objecten

11

Naast meubilair, beelden en schilderijen bevindt zich in een kerk vaak nog een schat aan kleinere objecten, die al of niet voor de eredienst bestemd zijn. Tijdens poetsbeurten word je hier onvermijdelijk mee geconfronteerd, en allicht is het niet altijd duidelijk hoe je er best mee omgaat.

BOEKEN EN ANDERE DOCUMENTEN

1. TOESTAND

bewaaromstandigheden

De bewaaromstandigheden zijn van fundamenteel belang voor de conservering van papier, leder en perkament.

Zorg voor een goede verluchting en een constante temperatuur onder de 18°C in de ruimte. Een te hoge temperatuur veroorzaakt uitdroging, wat leidt tot scheuren en nerfbreuk (de lagen leer van de omslag gaan splitsen).

Bewaar boeken of documenten in een zo duister mogelijke omgeving. Licht heeft een enorm schadelijke invloed op papier, het gaat bijvoorbeeld vergelen en afbreken.

Controleer de ruimte op ongedierte (knaagdieren, zilvervisjes, boktor) en grijp zo nodig in: zet muizenvallen of een lokdoosje voor zilvervisjes. Is er schade door insecten of schimmels, isoleer het voorwerp dan onmiddellijk om verspreiding te voorkomen.

Houd de omgeving zo schoon mogelijk, maar vermijd om de vloer of boekenplanken met te veel water schoon te maken. Dit veroorzaakt een te hoge relatieve vochtigheid.

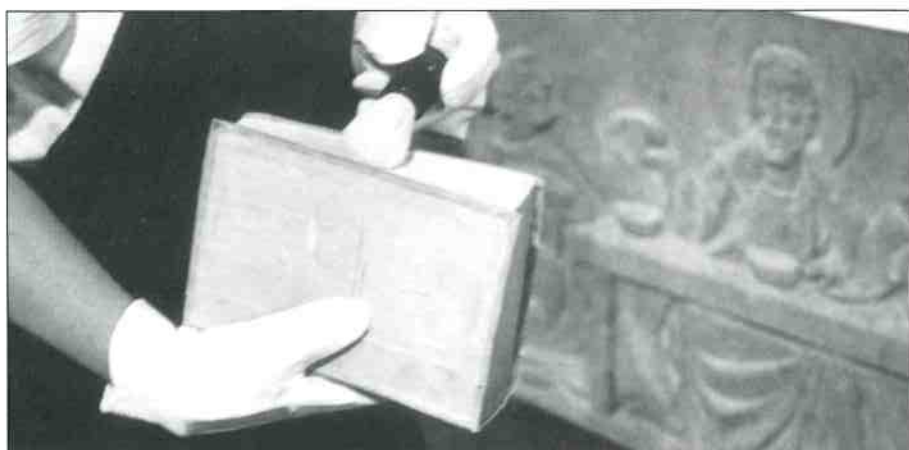
2. ONDERHOUD VAN BOEKEN

Boeken worden best zo weinig mogelijk gereinigd.

zachte borstel en museumstofzuiger

Maak de boeken één keer per jaar stofvrij. Voorkom dat er hierbij stof in de boeken terechtkomt. Haal de boeken één voor één van de plank (zie HANTEREN) en verwijder het stof met een zachte borstel - bijvoorbeeld een scheerborstel - of met een museumstofzuiger. Maak van elk boek de kopsnede, de staartsnede en de voorsnede stofvrij. Is er bladgoud op de boeksnode aangebracht, vraag dan eerst het advies van een deskundige.

11.1
*hanteren en stofvrij maken
van een boek*



geen water	Maak boeken nooit schoon met vocht of met vochtige doeken; poets het boekbeslag zeker niet met koper- of zilverpoets op.
geen insectenverdelgers	Gebruik nooit insectenverdelgers op het boekenoppervlak: zij kunnen schadelijk zijn voor het papier en voor ledervezels.
specialistenwerk	Is een boek beschadigd, raadpleeg dan steeds een restaurateur. Bij alle boeken met schade of een risico op verdere schade - een losliggende rug, losliggende en uitgeschoven bladen of katernen, een losse kaft... - kun je een merkpapier aanbrengen om de volgende gebruiker te waarschuwen. Een kleine scheur in het papier of het perkament kan snel groter worden. Houd eventueel een lijst bij van de risicoboeken en bewaar ze in een zuurvrije doos.

3. ONDERHOUD VAN BOEKOMSLAGEN

	Oude boekomslagen zijn meestal vervaardigd uit leer in combinatie met andere materialen zoals textiel, papier, metaal, polychromie en hout.
zachte borstel en museumstofzuiger	Leren boekomslagen kun je sporadisch afstoffen met een zachte borstel - bijvoorbeeld een scheerborstel - eventueel in combinatie met een museumstofzuiger.
geen voedende of andere producten	Behandel leren voorwerpen nooit met voedende of andere producten, zoals schoensmeer, boenwas, bijenwas of iets dergelijks. Deze vette lagen zijn later soms moeilijk te verwijderen en vormen korsten en craquelures in het leer. Gebruik nooit insectenverdelgers, die kunnen de ledervezels beschadigen.
specialistenwerk	Laat alle onderhoud van leren en perkamenten boekbanden dat verder gaat dan afstoffen, over aan een restaurateur. Het reinigen is afhankelijk van de soort looiing of de decoratie van het leer. Het schadebeeld en de datering zijn doorslaggevend.

4. HANTEREN

te mijden	Vermijd boeken vast te nemen. Als het echt niet anders kan, moet je enkele voorzorgen nemen.
handen wassen	Was steeds je handen voor je boeken of documenten vastpakt; zo bescherm je het papier, het leer en het perkament tegen vocht en vetvlekken. Na het werk was je je handen opnieuw; de micro-organismen (schimmels) in beschadigde boeken kunnen een bron zijn van infecties bij de mens.
katoenen handschoenen	Boeken met een leren omslag neem je alleen vast met witte katoenen handschoenen. Zo voorkom je dat vuil, vet en zuren van je handen op het voorwerp komen.

voorzichtig bladeren	Hanteer misboeken, missalen en andere documenten zoals muziekpartituren met de grootste voorzichtigheid. Blader nooit vluchtig en sla nooit grote pakken bladen tegelijk om, maar blad per blad. Zo spreid je de druk op de scharnierzone.
met beide handen	Trek boeken nooit bij de bovenkant van de boekband uit de rij; daardoor kan het kapje bovenaan afscheuren. Neem het exemplaar bij het midden van de rug van de plank. Neem het met beide handen vast aan de rug en de voorsnede.
liggend opbergen	Berg grote en zware exemplaren bij voorkeur liggend op. In een rechte stand kan het boekblok uitzakken. Boeken mogen niet te strak in een boekenkast gezet worden. Verwijder geen losse papiertjes of aantekeningen in de boeken, ze kunnen historisch waardevolle informatie bevatten.
voorkom inscheuren	Een document met zwakke of gerafelde randen moet je zeer voorzichtig hanteren, om verder inscheuren te voorkomen.
niet ontrollen of openvouwen	Naast boeken kun je nog met andere documenten in aanraking komen zoals prenten, gravures, muziekpartituren. Deze vlakke werken vragen een aangepaste hantering. Ernstig beschadigde werken mag je niet zelf ontrollen of open vouwen, dit is een opdracht voor de restaurateur. Laat ook een restaurateur het oppervlak, vlekken of chemische schade behandelen.

VOORWERPEN UIT IVOOR, BEEN OF SCHILDPAD

1. ONDERHOUD

zachte borstel Stof de voorwerpen heel voorzichtig af met een zachte borstel of een penseel.

2. HANTEREN

te mijden Voorwerpen uit ivoor, been of schildpad zijn zeer kwetsbaar en zijn meestal ook zeldzaam en kostbaar. Neem dergelijke voorwerpen zo weinig mogelijk vast. Als het echt niet anders kan, moet je enkele voorzorgen nemen.

katoenen handschoenen Hanteer het voorwerp alleen als het in goede staat verkeert.

Draag steeds schone witte katoenen handschoenen, zodat het voorwerp niet in aanraking komt met zuren afkomstig van je handen. Gebruik je twee handen, één om het voorwerp vast te pakken en één om het te ondersteunen.

geen rubberen steun Plaats ivooren en benen voorwerpen nooit op een rubberen steun. Rubber kan het voorwerp vergelen.

GLAZEN VOORWERPEN

1. ONDERHOUD

**eenvoudig, onversierd,
glazen vaatwerk**

Laat een restaurateur nagaan of een voorwerp wel degelijk uit 'gewoon' glaswerk is gemaakt en niet uit bijvoorbeeld kristal, vóór je het gaat schoonmaken.

Eenvoudig, onversierd, glazen vaatwerk mag je schoonmaken met een mengsel van 50 % ethanol en 50 % gedistilleerd water. Spoel na met gewoon water en droog het met cellulosepapier.

**beschilderd, gedecoreerd,
verguld of geëmailleerd glas**

Dergelijk speciaal glaswerk laat je altijd reinigen door een restaurateur.

**geen ammoniak,
soda of azijn**

Gebruik geen andere schoonmaakmiddelen dan het voormelde mengsel! Vermijd water met ammoniak, met soda of met azijn. Deze courante middelen zijn niet ideaal om glas schoon te maken.

2. HANTEREN

voorzichtig

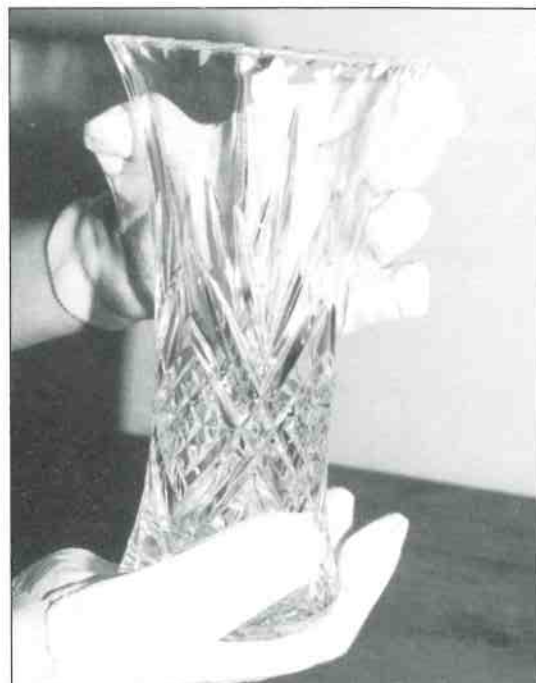
Glas is licht en breekbaar. Het is gevoelig voor temperatuurschommelingen, vocht en licht. Behandel glazen vaatwerk of 'hol glas' - zoals vazen, karaffen, liturgisch vaatwerk... - maar ook kroonluchters steeds met de nodige omzichtigheid. Overleg zo mogelijk met een deskundige en bespreek met hem ook de bewaaromstandigheden.

katoenen handschoenen

Draag katoenen of latex handschoenen als je met glazen voorwerpen omgaat.

niet stapelen

Hanteer één voorwerp per keer. Neem glazen voorwerpen altijd met twee handen vast. Eén hand steunt daarbij de voet of de bodem van het voorwerp terwijl de andere hand het 'lichaam' vasthoudt. Glazen voorwerpen mag je nooit stapelen of in elkaar steken.



11.2

*hanteren van
een glazen voorwerp
met handschoenen*

Illustratielijst

Nr.	Omschrijving	Pagina
1.1	aantasting van hout door insecten	9
1.2	veilig verplaatsen van een voorwerp	12
2.1	emmer met handvat, ongeverfde en pluivrije katoenen dweil, white spirit met wattenstaafjes, trekkers, staalwol nr 000 en zeep van panamahout	15
2.2	overzicht van soorten borstels : 1) scheerborstel 2) meubelborstel 3) schoenborstel 4) borstel met ronde kop 5) borstel in varkenshaar 6) zachte handborstel 7) radiatorborstel 8) gebogen borstel	18
2.3	borstel waarvan de metalen delen afgeplakt zijn met schildersplakband	19
2.4	museumstofzuiger met hulpstukken	20
2.5	juiste en veilige positie van een ladder	25
3.1	stenen vloer in slechte toestand	30
3.2	vlekken van kaarsvet op stenen vloer	31
3.3	werkwijze voor het dweilen van een stenen vloer	32
3.4	verwijderen van stof uit dieptereliëfs van een stenen grafplaat	34
3.5	stofzuigen van de naden tussen een plankenvloer	36
3.6	boenmachine met hulpstukken	38
4.1	sporen van houtworm in een meubel	40
4.2	ontstoffen van een onbeschilderd meubel	41
4.3	verwijderen van vuil en was uit het snijwerk van een meubel	42
4.4	bloempot geplaatst op viltten onderzetter	44
5.1	afborstelen van een houten beeld en opzuigen van stof met een museumstofzuiger	48
5.2	beeld met afschilferende polychromielaag	49
5.3	plumeauresten op de schouder van een houten engelbeeld	49
6.1	vergulde schilderijlijst met afgebroken stuk	53
6.2	afstoffen van een onvergulde schilderijlijst	54
7.1	afbladderend schilderwerk (ongedecoreerd)	59
7.2	muurschildering	60
8.1	wegnemen van spinnenwebben aan de muurrand van een glasraam	64
9.1	stofzuigen van de rand van een textielkast	68
9.2	stofzuigen met afgedekte kop van een stoelbekleding	69
9.3	hanteren van een opgevouwen altaardoek	70
10.1	oppoetsen van koper met een geïmpregneerd doekje	74
10.2	hanteren van een metalen kandelaar met katoenen handschoenen	75
11.1	hanteren en stofvrij maken van een boek	78
11.2	hanteren van een glazen voorwerp met handschoenen	81

Deze bibliografische lijst omvat de meest geraadpleegde werken :

- BURMAN P., *Treasures on Earth: a good housekeeping guide to churches and their contents*. Londen, 1994.
- FAWCETT J., *Historic Floors. Their history and conservation*, Oxford-Boston, 1998.
- JÜTTE B.A.H.G., *Passieve conservering, Klimaat en Licht*. (Centraal Laboratorium, CL-Informatie nr. 3), Amsterdam, 1992.
- Handleiding bewaring en beheer kerkelijk en religieus patrimonium*. (KADOC), Leuven, 1996.
- Passieve conservering, deel 1: condities*. Syllabus bij de basiscursus *Behoud en Beheer*. (Stichting LCM), Tilburg, 1996.
- REGTER F.L., *Schoonmaken in musea, archieven en historische gebouwen*, (Centraal Laboratorium, CL-Informatie nr. 14), Amsterdam, 1993.
- SANDWITH H. en STAINTON S., *The National Trust Manual of Housekeeping*. Londen, 1984.
- Vademecum ter bescherming en onderhoud van het kunstbezit*. (KIK, Bulletin 21), Brussel, 1987.
- VAN NES C.J., *Verwijdering van stof van objecten*, (Centraal Laboratorium, CL-Informatie nr. 11) Amsterdam, 1992.
- VAN NES C.J., *Was op meubels*. (Centraal Laboratorium, CL-Informatie nr. 15), Amsterdam, 1993.
- VAN ZANTEN M., *Gids voor Behoud en Beheer van Kerkelijk Kunstbezit*. Een praktische handleiding. (Stichting Kerkelijk Kunstbezit, CRM-reeks deel 2), Den Haag, 1995.
- Vuistregels voor textielconservering*. (Textielcommissie Musea), Den Haag, 1985.